

Prebentzio plana idazteko argibide eta ereduak

**10 langile bitarteko enpresa txikientzat
Enpresariak prebentzioa bere gain hartzeko modalitatea**



UROLA KOSTAKO
UDAL ELKARTEA

Egileak:

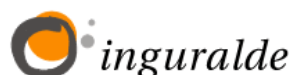


UROLA KOSTAKO
UDAL ELKARTEA



ESCUELA
DE LA CONDUCTA

Materialaren abiapuntua



BARAKALDOKO UDAL GORNA Enbata/Enbata
Urdaneta Alderdi ILUSTRE AYUNTAMIENTO DE BARAKALDO

Euskaraz moldatzeko diru-laguntza



Gipuzkoako Foru Aldundia
Diputación Foral de Gipuzkoa

Urola Kostako Udal Elkarteak

Urdaneta bidea 6, Zarautz

Tel. 943 890808

idazkaritza@urolakosta.org

www.urolakosta.org



BERRIKUNTZA KUDEAKETAN ETA ANTOLAKETAN
INNOVACIÓN EN LA GESTIÓN Y ORGANIZACIÓN



Gizarte funtsak zure
etorkizunean inbertitzen du

El Fondo Social Europeo
invierte en tu futuro

Urola Kostako Udal Elkarteak eskualdeko enpresetan prebentzio-planak sustatu eta ezartzeko programa **PO FSE 2007-2013 Valora** izeneko egitasmoaren barruan dago eta Europako Gizarte Fondoak %50 finantzatzen du.

BI HITZ, SARRERA GISA

Eskuliburua eta prebentzio-plana idazteko argibide eta ereduak

Lan arriskuak prebenitzeko eskuliburua eta prebentzio-plana idazteko argibide eta ereduak dituzu esku artean, euskaraz.

10 langile bitarteko enpresentzat prestatutako materiala da, enpresariak prebentzioa bere gain hartzeko modalitateari dagokiona. Eskuliburuko material eta argibideak indarrean dagoen araubidearen argitara daude prestatuta.

Helburu garbia du material honek, lan arriskuen prebentzioa zuzenean kudeatu nahi duen enpresariari (10 langile bitarteko enpresak) argibide zehatzak eta argiak ematea, bere prebentzio-plana idatzi eta molda dezan.

Bi atal ditu materialak. Atal bakoitza pdf fitxategi banatan jarri dugu. Nolanahi ere den, materiala testu formatuan jaso nahi izanez gero, Urola Kostako Udal Elkarteari eskatu besterik ez duzu.

Lehen goan **eskuliburua** dator (LAP eskuliburua.pdf): 7 kapitulu ditu eta lan arriskuak prebenitzearen inguruko informazio eta azalpen orokor nahiz zehatzak aurkituko dituzu: kontzeptuak, segurtasun baldintzak, ingurumen baldintzak, arriskuak kontrolatzeko sistemak, arriskuak prebenitzeko sistema kudeatzeko moduak, osasunaren zaintza eta lehen laguntzak...

Bigarrenean (irakurtzen ari zaren honetan), berriz, **prebentzio-plana idazteko jarraibideak eta ereduak** (LAP jarraibide eta ereduak.pdf) datoz. Aurrena, argibideak dituzu (13 ataletan barrena) eta, ondoren, prebentzio-plana osatzen duten ereduak (orotara 27 dokumentu-eredu).

Askoren arteko elkarlana

Eskuliburua, argibideak eta ereduak Urola Kostako Udal Elkarteak landu ditu, lan arriskuen prebentzioaren arloan enpresa txikiekin lan egiten eskarmentu handia duen "Escuela de la Conducta" enpresarekin elkarlanean. Materialaren abiapuntua duela hainbat urte Barakaldoko "Inguralde" garapen agentziak urratu zuen egitasmoan oinarritzen da.

Eskuliburua, jarraibideak eta ereduak euskaraz

Eskuliburua, argibideak eta ereduak euskaratzeko Gipuzkoako Foru Aldundiko Euskara Zuzendaritzaren diru-laguntza jaso du Urola Kostako Udal Elkarteak.

Urola Kostako Udal Elkarteak: lan arriskuen prebentzioa enpresa txikietan

Eskualdean zerbitzuen sektorean lan-istripuen kopurua industria-sektorekoa bezain handia zela ikusita (%40,33 industrian eta %38,52 zerbitzuetan), Urola Kostako Udal Elkarteak 2008-2009an diagnostiko bat egitea erabaki zuen, zerbitzuen sektoreko 10 langiletik beherako enpresetan lan arriskuen prebentzioaren gaia zer eta nola kudeatzen zen jakiteko. Diagnostikoak erakutsi zuen enpresa gehienek ez zutela gai hori lantzen eta ez zutela prebentzio-planik. Hori ikusita, 2010ean MIKROPREBEN programa jarri zuen martxan Udal Elkarteak.

Programa horren helburua da 10 langile bitarteko enpresek beren prebentzio plana landu eta ezartzea, Udal Elkartearen aholkularitza eta laguntzarekin. Alabaina, laguntza eta aholkularitza hori eskaintzeko ezinbestekoa da eguneratuta dagoen eta erabiltzeko erraza den materiala erabili eta eskaintzea. Horixe da eskuliburu honen xedea.

Dena dela, enpresa txikiez gain, eskuliburu hau beste hainbatentzat ere erabilgarria izango delakoan gaude: garapen agentzietako aholkulari eta teknikariak, enpresa sortzen ari diren sustatzaileak, lan arriskuaren arloko prestakuntza eskaintzen dutenak edo jaso nahi dutenak eta oro har, lan arriskuak prebenitzeko planak ezartzen ari direnak.

Urola Kostako Udal Elkartearen izenean eskerrik asko

Udal Elkartearen esker ona agertu nahi dizuet, bereziki, material hau egin eta osatu duen Escuela de la Conducta aholkularitza-etxeari, euskaraz moldatzeko diru-laguntza eman duen Gipuzkoako Foru Aldundiari eta Udal Elkarteko lankideei (Prebentzio Zerbitzua eta Euskara Zerbitzua).

Amaia Guruzeta Aizpurua
Urola Kostako Udal Elkarteko lehendakaria
2012ko apirila

AURKIBIDEA

PREBENTZIO-PLAN SINPLIFIKATUA IDAZTEKO ARGIBIDEAK 7

1. Enpresaren segurtasun- eta osasun- politika.....	7
2. Prebentzio-antolamenduaren modalitatea.....	7
3. Funtzioak eta erantzukizunak.....	9
4. Prebentzio-jardueren plangintza	12
5. Arriskuen ebaluazioa	12
6. Larrialdi egoeretarako neurriak	20
7. Informazioa, kontsulta eta parte-hartzea.....	22
8. Prestakuntza	22
9. Istripuen ikerketa	23
10. Enpresa jardueren koordinazioa.....	24
11. Norbera babesteko ekipamendua	25
12. Aldian behingo azterketa eta ikuskapenak	25
13. Osasunaren zaintza.....	26

PREBENTZIO-PLAN SINPLIFIKATUA IDAZTEKO EREDUAK..... 27

1. eredu: Enpresaren segurtasun- eta osasun-politikaren eredu.....	28
2. eredu: Prebentzio-antolamenduaren modalitateak.....	29
3. eredu: Antolamendu modalitatearen komunikazioa OSALANi (OS-2 inprimakia)	31
4. eredu: Kanpo ikuskapenaren salbuespen-komunikazioa OSALANi (OS-3 inprimakia)...	32
5. eredu: Prebentzio-jardueren plangintza	33
6. eredu: Enpresaren deskribapena.....	36
7. eredu. Instalazioen deskribapena.....	37
8. eredu: Lanpostuaren deskribapena	39
9. eredu: Arriskuen identifikazioa	40
10. eredu: Arriskuak baloratzea	41
11. eredu: Ekintza zuzentzaileen plangintza	42
12. eredu: Enpresaren deskribapena	43
13. eredu: Larrialdi-egoera identifikatzea	44

14. eredu: Jardun-diagrama.....	45
15. eredu: Ebakuazio-arauak	46
16. eredu: Larrialdi- eta ebakuazio-neurrien arduradunen izendapena	47
17. eredu: Bitartekoen inbentarioa	48
18. eredu: Simulazioaren txostenaren eredu.....	49
19. eredu: Langileentzako informazioa	50
20. eredu: Prestakuntza	51
21. eredu: Lan-istripuen eta lanbide-gaixotasunen ikerketaren eredu.....	52
22. eredu: laneko istripu eta gaixotasunen kausen azterketa	53
23. eredu: zerbitzuaren koordinazioaren akta.....	53
24. eredu: Norbera babesteko ekipamenduak ematea	56
25. eredu: Segurtasun- eta osasun-ikuskapenak	57
26. eredu: Azterketa medikoa egitea	59
27. eredu: Azterketa medikoari uko egitea	60

PREBENTZIO-PLAN SINPLIFIKATUA IDAZTEKO ARGIBIDEAK

Laneko arriskuen prebentzio-planaren bidez bideratzen da prebentzio-ekintza enpresaren eguneko jardueraren barruan.

Prebentzio-plana, labur esanda, prozesu bat da, enpresa batean lan-arriskuak prebenitzeko jarduerak garatzeko, ezartzeko eta jarraipena egiteko.

1. Enpresaren segurtasun- eta osasun- politika

Segurtasun- eta osasun-politika adierazpen idatzi, argi eta zehatza da, zirkular gisakoa. Enpresa bateko gerentzia edo zuzendaritzak, adierazpen horretan, bere egiten ditu segurtasunaren eta osasunaren arloko printzipioak eta konpromisoak, betiere lan-arriskuen prebentzioko kudeaketa ona lortzera begira.

Idatzi hori gerentziak sinatuta egon behar du, aldi behin eguneratu egin behar da, eta langile guztiei banatu behar zaie. Horrez gain, enpresako leku estrategiko eta ikusgarrietan ikusgai jartzea komeni da, langile guztiak enpresaren borondatea zein den jaso dezaten eta portaera positiboak bultzatu daitezkeen.

[1. ereduak](#) adibide bat ikus daiteke.

2. Prebentzio-antolamenduaren modalitatea

Prebentzio Zerbitzuen Erregelamenduan oinarrituta (39/1997 Errege Dekretua, urtarrilaren 17koa), enpresak prebentzio-jarduerak burutu ditzake bere giza baliabideetan oinarrituta eta, horretarako, honako antolamendu modalitateetako bat hauta dezake:

- Enpresaburuak bere gain hartzea (39/1997 Errege Dekretua, 11. art.)
Enpresaburuak berak garatu ahal izango du prebentzio-jarduera, langileen osasuna zaintzeari dagozkion jarduerak izan ezik, betiere honako baldintza hauek gertatzen badira:
 - Hamar langile arteko enpresa izatea.

- Enpresan garatzen diren jarduerak 39/1997 Errege Dekretuaren I. eranskineko zerrendan ez agertzea.
 - Lanbide-jarduera lantokian bertan garatzea.
 - Garatu beharreko prebentzio-funtzioei dagokien gaitasuna izatea, 39/1997 Errege Dekretuaren VI. kapituluan ezarritakoaren arabera.
- Langileak izendatzea (39/1997 Errege Dekretuaren 12 eta 13. art.). Enpresak langile bat edo batzuk izendatuko ditu prebentzio-jardueraz arduratzeko. Prebentzio-jarduerak egiteko langile bat edo batzuk izendatzea nahikoa ez denean, kanpoko prebentzio-zerbitzu baten edo batzuen bitartez garatu beharko dira prebentzio-jarduerak.
- Prebentzio-jarduera garatzeko, izendatutako langileek bete beharreko funtzioei dagokien gaitasuna eduki behar dute. Langileen kopuruak, enpresaburuak langile horien esku jartzen dituen bitartekoek eta jarduera garatzeko izango duten denborak behar bestekoak izan beharko dute eginkizunak behar bezala garatuko badira.

Enpresaren gerentziak hautatzen duen antolamendu modalitatea langile guztiei jakinaraziko zaie, bidezko irizten den bitartekoaren bidez.

2. ereduko adibideak erabil daitezke.

Euskal Autonomia Erkidegoko Osasun Alorreko eta Lan Arriskuen Prebentzioaren Alorreko Lanbide Arteko Akordioak 6. artikuluan jasotzen duenez, enpresek OSALANi jakinaraziko diote arriskuen ebaluazioa egin eta prebentzio modalitatea hautatu dutela. Hori guztia OS-2 inprimakiaren bitartez egingo da (**3. eredua**).

Era berean, honako lau baldintza hauek betetzen dituzten enpresek ez dute Lan Arriskuen Prebentzio Sistemaren kanpo-ikuskapena egiteko betebeharririk izango:

- 50 langile artekoa bada.
- Enpresan garatzen diren jarduerak 39/1997 Errege Dekretuaren I. eranskinean agertzen ez badira.
- Enpresak bere bitartekoen bitartez egiten badu prebentzio-jarduera (hau da, enpresaburuak bere gain hartzen badu, edo langile bat edo batzuk izendatzen baditu horretarako).
- Prebentzio-sistemaren eraginkortasuna agerikoa bada, langile kopuru txikiagatik eta garatzen diren jardueren konplexutasun txikiagatik.

Salbuespen hori OSALANi jakinarazi behar zaio OS-3 inprimakiaren bitartez (**4. eredua**).

3. Funtzioak eta erantzukizunak

Enpresan, maila hierarkiko bakoitzeko lan-arriskuen prebentzioaren arloko eginkizunak eta erantzukizunak ezarri eta jakinarazi egin behar dira.

GERENTZIA

Gerentziak baldintza egokiak bilatu behar ditu langile guztiek lan-jarduera beharrezko segurtasun-neurriekin garatzeko, hots, haien integritate fisikoa babesteko eta lan-baldintzen etengabeko hobekuntza sustatzeko.

Horretarako, honako hau egin behar du:

- Lan-arriskuak prebenitzeko antolamendua eratu behar du.
- Erantzukizunak esleitu behar ditu; arriskuen prebentzioa maila hierarkiko guztietan eta enpresaren jarduera guztietan txertatuko da.
- Plangintzan zehazten diren jardueren ondoriozko ekintza zuzentzaileak gauzatzeko eta prebentzio-plana abian jartzeko beharrezko baliabideak jarri behar ditu (giza baliabideak, materialak eta ekonomikoak).
- Prebentzio-planaren edukia onartu behar du eta prebentzio-helburuak ezarri behar ditu.
- Prebentzio-planaren eta prebentzio-jarduerako plangintzaren aplikazio-mailaren aldi behingo kontrola ezarri behar du.
- Prebentzioaren arloko legeria, planak eta jarduerak bete daitezen erraztu behar du.
- Prebentzio-plana aplikatzean, enpresako langile guztien segurtasuna eta osasuna bermatzeko beharrezkotzat jotzen diren jarraibideak, arauak eta abar onartu behar ditu.

AGINTE LERROA

Aginte-lerroa (saileko arduraduna, zuzeneko agintea, arduraduna, eta abar) arduratuko da instalazioak, tresneriak eta languneak baldintza egokietan egoteaz. Izatez, haien kargura dauden langileek, edo, lan-arrazoia medio, instalazio, tresneria eta langune horiek baliatzen dituzten pertsonen segurtasunez erabili beharko dituzte instalazio, tresneria eta langune horiek.

Haien kargura dauden langileek honako alderdi hauek betetzen dituztela zainduko dute:

- Esleitzen zaien zeregina egiteko gaituta daudela, eta haien segurtasuna ez ezik, zereginaren eraginpean dauden hirugarren batzuen segurtasuna ere bermatuta dagoela.

- Segurtasunerako eta osasunerako arriskutsuak ez izateko moduan zereginak garatu ahal izateko behar besteko informazioa dutela.
- Babes-bitarteko egokiak dituztela, horien erabilera egokia eginez.
- Gainerako lanpostuetan, instalazioetan, sarbideetan eta abar eragin negatiboa sortu gabe egiten dutela haien jarduera.
- Pertsonen segurtasunerako eta osasunerako arrisku larria eta berehalakoa gerta daitekeenean gelditzen dutela haien jarduera, agintaritzari berehala informatuta.

Horretarako, honako hau egin behar du:

- Indarrean dauden arauak, jarraibideak eta prozedurak ezagutu, bete eta betearazi behar ditu, baita haren erantzukizunpeko esparruari aplikatu dakioken legeria ere.
- Langileak arriskuen prebentzioko xedeetan integratzeko prestakuntza, informazio eta partaidetzako ekintzak sustatu eta planifikatu behar ditu.
- Prebentzio-plana ezartzearen ondoriozko helburuak eta jardunak definitu eta bete behar ditu, eta haren erantzukizunpeko helburuak eta jardunak ere bai.
- Gaur egun egon daitezkeen arriskuak ezagutzeko eta hautemateko lanetan murgildu behar du. Era berean, horiek prebenitzeko eta/edo zuzentzeko beharrezko ekintzen proposamenean murgildu behar du.
- Esleitzen zaizkion neurri zuzentzaileak eta prebentiboak gauzatu behar ditu.
- Haren erantzukizunpeko alorrean gertatu diren istripuak/ezbeharrak jakinarazi edota ikertu behar ditu, eta prebentzio-neurriak proposatu behar ditu, berriro gerta ez daitezen.

PREBENTZIO JARDUERA BERE GAIN HARTZEN DUEN PERTSONA

Enpresan prebentzio-jarduera bere gain hartzen duen pertsonak, azken finean, prebentzio-teknikariaren funtzioak hartzen ditu bere gain. Pertsona hori izango da enpresako prebentzio-jarduera aktiboki garatzeaz eta kudeatzeaz arduratuko dena. Gauzak horrela, arlo horietako eginkizunak beste batzuekin bateragarri egin ahal izango ditu, betiere bere gaitasunaren eta erabilgarri duen denboraren arabera.

Honako hauek dira prebentzioaren arloko eginkizunak:

- Ezarritako prebentzio-jardueretan aholkuak eman eta lagundu.
- Portaera seguruak eta lan- eta babes-tresnerien erabilera zuzena sustatu, eta prebentzio-ekintzarekiko langileen interesa eta elkarlana bultzatu.
- Oinarrizko prebentzio-jarduerak sustatu –hala nola txukuntasuna, garbitasuna, seinaleztapena eta mantentze orokorra–, eta jarraipena eta kontrola egin.

- Enpresaren arrisku orokorren eta berariazkoen ebaluazioan eta kontrolean lagundu eta, horretarako, bisitaldiak egin, kexei eta iradokizunei arreta eman, datuak erregistratu eta beharrezko antzeko funtzioak bete.
- Larrialdietan eta lehen laguntzetan, lehen esku-hartzeak kudeatu.
- Lan-arriskuen prebentzioari buruzko dokumentazioa berrikusi eta kontrolatu.
- Jarduerak hitzartuta dituen kanpoko prebentzio-zerbitzuarekin elkarlanean jardun.

ENPRESAKO LANGILE GUZTIAK

Enpresako langile guztiek norberaren segurtasuna eta osasuna zaindu egin behar dute lanean, baita haien lanbide-jardueraren eraginpean egon daitezkeen pertsona guztiena ere –laneko egiteen edo ez-egiteen ondorioz egon daitezke eraginpean–.

Jasotako prestakuntza eta jarraibideak kontuan izanik, honako zeregin hauek bete behar dituzte:

- Enpresak bere gain hartzen dituen prebentzio-neurriak bete.
- Lan-jarduera burutu duten prestakuntzaren arabera eta enpresaren jarraibideen arabera.
- Makinak, aparatuak, erremintak, gai arriskutsuak, garraio-tresneriak eta, oro har, jarduera garatzeko beharrezko diren beste bitartekoak behar bezala erabili, betiere haren izaera eta aurreikus daitezkeen arriskuak kontuan izanik.
- Enpresak eman dizkien bitartekoak eta tresneriak zuzen eta era egokian erabili.
- Lan-tresnetan edo languneetan jarrita dauden segurtasun-gailuak behar bezala erabili eta ez jarri funtzionamenduz kanpo.
- Prebentzio-jarduera bere gain hartu duen pertsonari berehala jakinarazi langileen eta/edo hirugarren pertsona batzuen segurtasunerako eta osasunerako arriskutsua izan daitekeen edozein egoera.
- Agintaritza eskudunak ezarritako betebeharrak betetzeko zereginen lagundu, langileen segurtasuna eta osasuna bermatzeko.
- Enpresarekin elkarlanean jardun, enpresak langileen segurtasunerako eta osasunerako arriskutsuak ez diren lan-baldintza seguruak bermatzeko.
- Enpresak segurtasunaren arloko prestakuntzarako eta informaziorako antolatzen dituen ikastaroetara eta jardueretara bertaratu.

Kontratatutako langileen kopuruari dagokionez, tamaina txikia duten enpresetan langile bakar batek ere ez baditu tarteko aginteen funtzioak bere gain hartzen, funtzio horiek gerentziak berak edo jardueraren titularrak hartu beharko ditu bere gain.

Gerta daiteke negozio txiki batean titularraren esku egotea deskribatu diren funtzio eta erantzukizun guztiak.

4. Prebentzio-jardueren plangintza

Prebentzio-jardueren plangintzak, urtez urte, lan-arriskuen prebentzian urte berrirako lortu beharreko helburuak ezartzen ditu, baita helburu horiek lortzera zuzentzen diren prebentzio-jarduerak ere. Horretarako, arduradunak izendatuko dira, gauzatzeko data finkatuko da eta baliabide ekonomikoak kalkulatu dira.

Plangintza urtekoa izango da eta, amaitzean, haren jarraipena egingo da. Edonola ere, plangintza edozein unetan aldatu ahal izango da, enpresaren berezko arrazoiengatik (produkzioa etetea, lanaren gainkarga) edo besteren arrazoiengatik (hornitzailearen bat topatzeko arazoak, obrak egitean atzerapenak...).

[5. ereduan](#) ikus daiteke hori lantzeko adibidea.

5. Arriskuen ebaluazioa

Arriskuen ebaluazioaren bitartez agerian jarri nahi dira egon daitezkeen arrisku-egoerak, ekintza zuzentzaileak aplikatu eta arriskua ezabatu edo ahalik eta gehien murrizteko.

Prozesu horren aplikazio-esparrua saihestu ezin izan diren arrisku identifikatuetan oinarrituko da, eta lantokiko lanpostu guztietara hedatuko da.

Lan-arriskuen hasierako ebaluazioa abiapuntu izanik, ebaluazioa berraztertu egin beharko da, baldin eta:

- Lan-tresneriak edo gai edo prestakin kimikoak eskuratu behar badira.
- Teknologia berriak sartzen badira.
- Lan-baldintzak aldatzen badira.
- Enpresan lanpostuarekiko bereziki sentiberak diren langileak sartzen badira.
- Arriskuak ebaluatzeko berriazko xedapenek hala ezartzen badute.

- Langileen osasunean kalteak sortu badira.
- Aldian behingo kontrolen bidez –osasunaren zaintzari dagozkion kontrolak barne–, prebentzio-jarduerak desegokiak direla edo aski ez direla hauteman bada.
- Enpresaren eta langileen artean adosten bada.

Arriskuen hasierako ebaluazioa egin ostean beharrezkoa dela iritziz gero, arrisku fisiko, kimiko, biologiko, ergonomiko edo psikosozial jakin batzuen berriazko azterlanak edo ebaluazioak egingo dira.

Arriskuak identifikatu eta baloratu aurretik, honako alderdi hauei buruzko informazioa bilduko da:

- Enpresaren datu orokorrak ([6. eredu](#)).
- Enpresako instalazioen deskribapena: instalazio finkoak, makineria, tresneria, biltegiak, suteen aurka babesteko tresna eta instalazioak, tresnerien eta instalazioen mantentze-lanak egiten dituzten enpresak –lanpostuen zerrenda egiteko ere erabil daiteke– ([7. eredu](#)).
- Lanpostuen deskribapena: zehatz-mehatz deskribatuko dira zereginak, lan-tresneriak, erremintak, erabiltzen diren gai kimikoak, maneiatzen diren pisuak,... ([8. eredu](#)).
- Laneko baja eragin duten –eta ez duten– istripuen eta lanbide-gaixotasunen zerrenda (lan-istripuen eta lanbide-gaixotasunen mutualitateak emandako zerrenda).

Arrisku bat baloratzean, lehen urratsa arriskua **identifikatzea** da.

Arriskuak lanpostuz lanpostu identifikatuko dira, adierazitako aurretiazko informazioa abiapuntu izanik. Horretarako, gauzatutako zereginen languneak bisitatuko dira.

Ebaluatzailearen helburua da lan-arriskuak sor ditzaketen baldintza arriskutsuak identifikatzea.

Helburu horretarako, guztira 36 arrisku-kode erabil daitezke, honako arlo hauetan taldekatuta:

- Lehen 25ek lanpostuaren segurtasunean eragina duten ondorioak sor ditzakete.
- Hurrengo zazpi kodeek ergonomian eta psikosoziozian zuzenean eragina duten ondorioak sor ditzakete.
- Azken lau arriskuak industria- edo lan-higiene oker baten ondoriozko arriskuak dira, hau da, kasurik gehienetan lanbide-gaixotasunak eragin ditzaketen egoerak dira.

Hurrengo tauletan, arrisku-faktore bakoitza eta/edo kasu bakoitzarekin lotzen den anomalia identifikatzeko erabil daitezkeen kodeak azaltzen dira, baita kode horietako bakoitzarekin lotzen den azalpena ere.

Arrisku-kodeak

SEGURTASUN ARRISKUAK

- 01 Maila desberdineren izandako pertsonen erorketak
- 02 Maila berean izandako pertsonen erorketak
- 03 Suntsiketa edo eraispenen ondoriozko objektuen erorketak
- 04 Manipulazioan gertatzen diren objektuen erorketak
- 05 Askatutako objektuen erorketak
- 06 Objektuak zapaltzea
- 07 Objektu mugiezinen aurkako talkak
- 08 Objektu mugikorren aurkako talkak
- 09 Objektuekin edo erremintekin egindako kolpeak, ebakiak eta ziztadak
- 10 Zatien edo partikulen proiektzioa
- 11 Objektuek harrapatzea edo objektuen artean harrapatuta geratzea
- 12 Makinak edo ibilgailuak irauli eta harrapatzea
- 13 Gehiegizko ahaleginak
- 14 Muturreko ingurumen-tenperaturen eraginpean egotea
- 15 Kontaktu termikoak
- 16 Kontaktu elektrikoaren eraginpean egotea
- 17 Gai kaltegarrien eraginpean egotea
- 18 Gai kaustikoen eta/edo korrosiboen kontaktuak
- 19 Erradiazioen eraginpean egotea
- 20 Eztandak
- 21 Suteak
- 22 Izaki bizidunek eragindako istripuak
- 23 Ibilgailuek harrapatzea edo kolpatzea
- 24 In Itinere. Kausa naturala
- 25 Beste batzuk

ERGONOMIA ETA PSIKOSOSIOLOGIAKO ARRISKUAK

- 26 Kargak eskuz maneiitzea
- 27 Mugimendu errepikakorrak
- 28 Jarrera desegokiak
- 29 Datuak bistartzeko pantailak
- 30 Ongizateko eragile fisikoak
- 31 Kausa psikosozialak
- 32 Beste eragile batzuk

INDUSTRIA HIGIENEN ARRISKUAK

- 33 Eragile kimikoak
- 34 Eragile fisikoak
- 34.1 Zarata
- 34.2 Bibrazioak
- 34.3 Tenperatura handiak
- 34.4 Tenperatura txikiak
- 34.5 Erradiazio ionizatzaileak
- 34.6 Erradiazio ez-ionizatzaileak
- 35 Eragile biologikoak
- 36 Beste batzuk

Arrisku kodeen esanahia

SEGURTASUN ARRISKUAK

01. MAILA DESBERDINERA IZANDAKO ERORKETAK

Zona goratuetan eta babes egokirik gabe –hala nola barandak, oztopoak, eta abar– lan egiten denean, oso noizean behin bada ere, arrisku hori dago; baita zona horietara sartzean eta solairuetan eta lan-zonetan egon daitezkeen zuloetan ere.

Adibidez: mailak dituzten eskaileak, zerbitzuko eskaileko finkoak, esku-eskaileak, goitegiak, plataformak, pasabideak, lubakiak, karga-kaiak, egiturak, aldamiok, zangak, solairuetako zuloak, karga-jasogailuen baoak, kamioi kutxak eta kabinak, zuhaitzak, eta abar.

02. MAILA BEREAN IZANDAKO ERORKETAK

Estropezu edo irristatze bidez erorketa eragin dezaketen gaiak edo oztopoak daudenean edo lurzorua labainkorra denean agertzen da arrisku hori.

Adibidez: solairuetan utzitako objektuak (torlojuak, piezak, erremintak, materialak, zapiak, ebakinak, hondakinak, eta abar); pasabideak gurutzatzen dituzten kableak, hodiak eta sokak (kable elektrikoak, mahukak, kateak, eslingak, sokak, eta abar); alfonbra edo moketa askeak; hainbat mailatako zoladurak; zoladura irristakorra edo irregularra; ura; olioak, koipea; detergenteak, argizaria, eta abar.

03. SUNTSIKETA EDO ERAISPENEN ONDORIOZKO OBJEKTUEN ERORKETAK

Honako elementu hauek suntsitzeko edo eraisteko aukerak sortzen duen arriskua: egitura goratuak, apalategiak, material pilak, tabikeak, gainkarga jasaten duten solairuak, ebakiduretako edo ezpondetako lurra, zangak, eta abar.

04. MANIPULAZIOAN GERTATZEN DIREN OBJEKTUEN ERORKETAK

Lanak egitean eta eskuz edo bitarteko mekanikoen bidez garraiatzeko eta goratzeko eragiketarako egitean, objektuak edo materialak erortzeko arriskua.

Adibidez: eskuzko erremintak, material paletak, adreiluak, oholak, piezak, kutxak, zakuak, bidioak, eta abar. Betiere, istripua izan duena eta objektuak maneiatzen ari zena pertsona bera baldin badira.

05. ASKATUTAKO OBJEKTUEN ERORKETA

Maneiatzen ari ez diren eta kokalekutik askatu eta eror daitezkeen objektuen arriskua.

Adibidez: apalategietako materialak, fatxadetako pieza zeramikoak, lanpara eta aparatu esekiak, hodiak, objektuak eta puntu goratuetan utzitako erremintak, errodapi gabeko barandak lan-zonetan edo pasabideetan, eta abar. Betiere istripua izan duena horiek maneiatzen ari ez bada.

06. OBJEKTUAK ZAPALTZEA

Lesio-arriskuak (bihurrituak, zaintiratuak, ziztadak, eta abar), bertan behera utzitako objektuak edo lurzorua irregulartasunak zapaltzeagatik edo horiekin estropezu egiteagatik gertatutakoak, baina erori gabe.

Adibidez: erremintak, hondakinak, ebakinak, metalezko txirbilak, zaborrak, iltzeak, kroskak, desnibelak, hodiak, kableak, eta abar.

07. OBJEKTU MUGIEZINEN AURKAKO TALKAK

Adibidez: makinetako zati irtenak, altzariak, laneko eserlekuak eta mahaiak, instalazioak edo materialak, pasabideen estugunek, altura txikian dauden hodiak edo habeak, eta abar.

08. OBJEKTU MUGIKORREN AURKAKO TALKAK

Makineria finkoko zati mugikorrek edo maneiatzen edo garraiatzen ari diren materialekin kolpe bat hartzeko aukera.

Adibidez: aparatuen atal mugikorrek, beso artikulatuak, orga irristagarriak, pistoi-mekanismoak, garabiak, oholen garraioa, hodiak, paletak, eta abar.

09. OBJEKTUEKIN EDO ERREMINTEKIN EGINDAKO KOLPEAK, EBAKIAK ETA ZIZTADAK

Objektu zorrotzek, ziztataleek edo urratzaileek, eskuzko erremintek, hortzek, bihurkinek, mailuek, lixek, arrabota metalikoen, haginek, ertz biziak, kristalek, eragin-erremintek, haizagailuek, zulatzeko makinek, tornuek, zerrek, ziztailek, fresatzeko makinek, orratzek, xiringek, kuterrek, eta abar lesioa sortzeko aukera.

10. ZATIEN EDO PARTIKULEN PROIEKZIOA

Piezak, zatiek edo makina, erreminta edo ekintza mekaniko batek proiektatutako material partikula txikiak eragin ditzaketen lesioak, baita presio bidezko fluidoek, hodian hausturek edo loturek sor ditzaketenak.

Adibidez: makina bidezko pieza erreusak; txirbilak; hariz lantzearen, soldatzearen edo zirkuitulaburren ondoriozko txinpartak; ezpalak; printzak; eta abar.

11. OBJEKTUEK HARRAPATZEA EDO OBJEKTUEN ARTEAN HARRAPATUTA GERATZEA

Makinen mekanismoek harrapatuta edo zanpatuta, edo objektuen, piezen edo materialen artean, gorputzeko edozein atal harrapatuta edo zanpatuta geratzearen ondoriozko lesioen aukera.

Adibidez: engranajeak, arrabolak, transmisio-uhalak, transmisio-zuhaitzak, gurpilak, turbinak, garraiagailuak, mugimenduan dauden mekanismoak, arraste-kateak, prentsak, pieza astunak eta abar.

12. MAKINAK EDO IBILGAILUAK IRAULI ETA HARRAPATZEA

Adibidez: orga jasotzaileak, garraio-orgak, hormigoi-makinak, garabiak, traktoreak, eta abar.

13. GEHIEGIZKO AHALEGINAK

Zereginaren eskakizunen eta gizabanakoaren ahalmen fisikoaren arteko desorekaren ondorioz lesio muskulu-eskeletikoak eta/edo nekea agertzeko aukera.

Adibidez: kargak besoz maneiatzea, eskuz oratzea, eskuz leuntzea, igeltsutzatzaileak, mantentze mekanikariak, kate-lanak, eta abar.

14. MUTURREKO INGURUMEN TEMPERATUREN ERAGINPEAN EGOTEA

Giro beroegian edo hotzegian egotearen ondorioz kalteak izateko aukera.

Adibidez: labeak, galdarak, galdategiak, tunelak, hotz-ganberak.

15. KONTAKTU TERMIKOAK

Gainazal edo produktu beroak edo hotzak ukitzearen ondorioz erretzeko arriskua.

Adibidez: labeak, estufak, galdarak, tutueriak, lurrun-ihesak, likido beroak, sugarrak, sopleteak, fusioan diren metalak, erresistentzia elektrikoak, gas likidotuak (nitrogenoa, CO₂ itzalgailuak, eta abar), hotz-instalazioak, eta abar.

16. KONTAKTU ELEKTRIKOEN ERAGINPEAN EGOTEA

Tentsio elektrikoaren mende dagoen elementuren bat ukitzeagatik jasotako deskarga elektrikoaren ondorioz kalteak izateko arriskua.

Adibidez: egoera txarrean dauden konexioak, kableak eta entxufeak, konexio-blokeak, agente-mahaiak, borneak, linea elektrikoak, transformadoreak, motor elektrikoak, lanparak, soldadura elektrikoak, eta abar.

17. GAI KALTEGARRIEN ERAGINPEAN EGOTEA

Osasunerako kaltegarriak diren substantziak inhalatzeagatik, ukitzeagatik edo irensteagatik sortutako lesioak edo afekzioak. Asfixiak eta itotzeak eta intoxikazio akutua (istripua) barnean hartzen dira.

18. GAI KAUSTIKOEKIKO ETA/EDO KORROSIBOEKIKO KONTAKTUAK

Substantzia agresiboak ukitzeagatik lesioak izateko aukera edo gai horiek ingurumenean agertzearen ondoriozko afekzioak agertzeko aukera.

Adibidez: azidoak, alkaliak (soda kaustikoa, kare bizia, zementua, eta abar), gatz metalikoak, sulfumana, eta abar.

19. ERRADIAZIOEN ERAGINPEAN EGOTEA

Erradiazioen ekintzagatik lesioak edo afekzioak izateko aukera.

Adibidez: X izpiak, gamma izpiak, izpi ultramoreak (soldadura, polimerazio-tunelak, hautespen-ganberak, eta abar).

20. EZTANDAK

Airearen eta gasen edo gai erregarrien nahaste leherkorra gertatzeko aukera edo presio-ontziek eztanda egiteko aukera.

Adibidez: butanoa, propanoa, hidrogenoa (bateria elektrikoan karga), disolbatzaileak, hautsak, erregarriak (zerrautsa, irina, eta abar), material piroteknikoak, galdarak, galdaratxoak, aerosolak, gas konprimituen botilak, labeak, eta abar.

21. SUTEAK

Substantzia erregarrietatik hurbil, txinpartak edo beroa sortzen dituen lan bat egiteagatik, sutea hasteko arriskua, edo, sutea itzaltzeko bitarteko egokiak ez edukitzeagatik, sutea hedatzeko arriskua.

Adibidez: alkohol-biltegiak, gasolina, plastikoak, papera, hondakinak, produktu kimikoak, butanoa, olioak, ehunak, zurak. Su-itzalgailuak eta/edo mahukak ez izatea edo gutxi izatea.

22. IZAKI BIZIDUNEK ERAGINDAKO ISTRIPUAK

Pertsonen, animalien, poluitzaile biologikoen eta beste izaki bizi batzuen ekintzek organismoan lesioak edo afekzioak eragiteko arriskua.

Adibidez: erasoak, ostioak, animalien hozkak, intsektuen zitzadak, eta abar.

23. IBILGAILUEKIN HARRAPATZEA EDO KOLPATZEA

Ibilgailu batek (enpresarena edo beste batzuen), lanaldian, harrapatzeagatik edo kolpatzeagatik lesioren bat izateko aukera. Lan-orduetako trafiko-istripuak barnean hartzen dira.

Adibidez: traktoreak, orga jasotzaileak, barneko orga garraiatzaileak, induskatzeko makinak, garabi automotoreak, eta ibilgailuak, oro har.

24. IN ITINERE. KAUSA NATURALA

Atal honetan lan-orduen barruan gertatutako trafiko-istripuak sartzan dira, ohiko bidetik lanera etortzean edo lanetik bueltatzean izandakoak badira ere.

Lantokian gertatu diren baina lanaren beraren ondorio ez diren istripuak, hau da, kausa naturalen ondoriozkoak ere hartzen dira barnean –languneaz kanpo ere gerta zitezkeen, hala nola bihotzkoak, bularreko anginak, eta abar–.

25. BESTE BATZUK

Lan Arriskuen Prebentzioari buruzko Legearen 25., 26. eta 27. artikuluetan aintzat hartzen diren langileek izan ditzaketen arriskuak (bereziki sentiberak diren langileak, amatasunean daudenak, adingabeak).

ERGONOMIA ETA PSIKOSOZIOLOGIAKO ARRISKUAK**26. KARGAK ESKUZ MANEIAITZEA**

Kargak eskuz oker maneiatzearen ondorioz edo pisu handiak eskuz maneiatzearen ondorioz gerta daitezkeen lesio muskulu-eskeletikoak.

Adibidez: kargak besoz maneiatzea, mendeko pertsonekin lan egitea.

27. MUGIMENDU ERREPIKAKORRAK

Muskulu multzo berekin mugimendu errepikakorrak egitearen ondorioz neke muskularra eta lesio muskulu-eskeletikoak agertzea.

Adibidez: muntaia-kateetan lan egitea, mantentze mekanikariak,...

28. JARRERA DESEGOKIAK

Jarrera okerrak etengabe mantentzearen ondoriozko lesio muskulu-eskeletikoak agertzea.

Adibidez: ordenagailuaren aurrean lan egitea, katean lan egitea,...

29. DATUAK BISTARATZEKO PANTAILAK

Ordenagailu-pantailak erabiltzearen ondorioz sortutako begietako lesioen eta lepoko arazoaren arriskua.

Adibidez: bulegoko lanak, ordenagailuz diseinatze lanak,...

30. ONGIZATEKO ERAGILE FISIKOAK

Airezatze artifizialeko sistema duten edo ez duten giro itxietan lan egitearen ondoriozko afekzioak agertzeko aukera.

31. KAUSA PSIKOSOZIALAK

Lanaren garapenak, giroak eta antolamenduak sortutako patologia psikologikoak garatzeko arriskua.

Adibidez: erantzukizuneko lanak, txandakako lanak,...

32. BESTE ERAGILE BATZUK

Aurreko ataletan aintzat hartzen ez den beste edozein gaixotasun sortzen duten eragile ergonomikoen eta psikosozialen eraginpean egotea.

INDUSTRIA HIGIENEN KOKO ARRISKUAK**33. ERAGILE KIMIKOAK**

Airean askotariko formarekin agertzen diren eta lanbide-gaixotasunak eragin ditzaketen gai geldoak edo ez-geldoak (ez-biziak) dira: hautsak, gasak, lurrunak, lainoak, keak, eta abar.

34.1 ZARATA

Zarata-maila handiaren ondorioz entzumena galtzeko arriskua.

Adibidez: makinekin lan egitea, konpresoreekin lan egitea.

34.2 BIBRAZIOAK

Bibrazioak sortzen dituzten makinaren edo ibilgailuen eraginpean egotearen ondoriozko patologia garatzeko arriskua.

Adibidez: orga-langileak, ibilgailuen gidariak, eskuzko erremintekin lan egiten dutenak (zulatzeko makinekin, mailu kolpekariekin,...

34.3 TENPERATURA HANDIAK

Tenperatura handiko giroetan egindako lanek sortutako patologia garatzeko aukera.

Adibidez: espaloietako lanak.

34.4 TENPERATURA TXIKIAK

Tenperatura txikiko giroetan egindako lanek sortutako patologia garatzeko aukera.

Adibidez: hotz-ganberetako lanak, urpeko lanak.

34.5 ERRADIAZIO IONIZATZAILEAK

Erradiazio ionizatzaileen eraginpean egotearen ondorioz lesioak sortzeko arriskua.

Adibidez: X izpiak, Alfa izpiak, Beta izpiak, Gamma izpiak eta neutroiak.

34.6 ERRADIAZIO EZ-IONIZATZAILEAK

Erradiazio ez-ionizatzaileen eraginpean egotearen ondorioz lesioak sortzeko arriskua.

Adibidez: infragorriak, mikrouhinak, ultramoreak.

35. ERAGILE BIOLOGIKOAK

Lanaren ondorioz gaixotasunen bat hartzeko aukera, hala nola HIESa, B hepatitis, tuberkulosia, bruzelosis, eta abar. Birusek, bakterioek, onddoek eta abar eragindakoak dira.

Adibidez: animaliekin eta landareekin egin beharreko lanak, elikagaiekin egin beharreko lanak.

36. BESTE BATZUK

Aurreko ataletan aintzat hartzen ez den beste edozein gaixotasun sortzen duten eragileen eraginpean egotea.

Arriskuak identifikatzeko fitxa (9. eredu) bat erabiltzea proposatzen dugu. Fitxa hori baliagarri izango zaigu enpresako arrisku orokorrak edo enpresako arlo jakin bateko edo lanpostu, eragiketa edo fase jakin bateko arrisku zehatzak identifikatu eta X batekin markatzeko.

Arriskuak, arrisku horiek eragiten dituzten faktoreak eta/edo dagozkien anomaliak identifikatu ostean, arrisku horiek **baloratzeari** ekingo zaio.

Horretarako, **SISTEMA BITARRA** proposatzen dugu. Sistema horrek arriskuak kuantifikatzen ditu, batetik, istripu baten balizko ondorioen **LARRITASUNAREN** arabera eta, bestetik, istripu hori gertatzeko **PROBABILITATEAREN** arabera.

LARRITASUNA

Hautemandako egoera arriskutsua bada, gerta daitezkeen galeren araberrako balorazioa egingo da, honako maila hauek definituta:

1. **Txikia:** istripua izan duen pertsonak baja hartzea eragin ez duen istripuaren ondorioak eta/edo galera material txikia eragin duen istripuaren ondorioak (ebaki arinak, harramazkak, kolpeak, begietako narritadurak, eta abar).
2. **Ertaina:** pertsonari aldi baterako lanerako ezintasuna eragin dion istripuaren eta/edo galera material handia eragin duen istripuaren ondorioak (hausturak, gorputz arrotzen proiektzioa begietan, erredurak, kommozioak, bihurtura handiak, dermatitisa, eta abar).
3. **Handia:** pertsonari lanerako ezintasun iraunkorra eragin dion istripuaren eta/edo galera material oso handiak eragin dituen istripuaren ondorioak (anputazioak, ebaki handiak, lesio anitzak, bizitza nabarmen murriztuko duten gaixotasunak, eta abar).

PROBABILITATEA

Probabilitatea da arrisku-egoera gertatu eta gero, istripuaren sekuentziaren gertaerak bidezko denboran gertatzeko eta ezarritako ondorioa sortzeko aukera. Honako maila hauek zehazten dira:

1. **Txikia:** ondorioak izateko probabilitatea oso txikia da, aurretik gertatua da, baina ez lantokian bertan. Era berean, txikia da eraginpean izan diren pertsonen kopurua eta eraginpean izan diren denbora (noizean behin sartzen den lokal bateko lurzoruan objektuak egotea; mantentze-langileak soilik, eta oso noizean behin, sartzen diren lokal tekniko batean, babestu gabeko puntu beroak egotea; eta abar).
2. **Ertaina:** ondorioak izan ditzake, noizbait lantokian bertan gertatu zelako. Eraginpean langile ugari dago eta eraginpean emandako denbora handia da (materialak apalategietan modu ezegonkorrean metatzea, oxigeno-botilak zutik eta euskarririk gabe egotea, isolamendu akatsak dituen hornikuntza elektrikoa izatea, eta abar).
3. **Handia:** ondorioak izateko aukera handiak daude, lantokian hainbatetan gertatutako gertakaria delako (produktu sukoiak erabiltzen diren lanetan kontrolik gabeko su-iturriak egotea, babes egokiak ez dituzten makinekin egunero eta etengabe lan egitea, lurzoru irristakorra egotea jende asko pasatzen den lekuetan, eta abar).

Hautemandako arrisku-egoera zehazten duten aldagaiak hautatu direnean, honako taula honen arabera zer arrisku-mailatan gauden finkatu behar da:

		LARRITASUNA		
		TXIKIA	ERTAINA	HANDIA
PROBABILITATEA	TXIKIA	OSO ARINA	ARINA	NEURRIZKOA
	ERTAINA	ARINA	NEURRIZKOA	LARRIA
	HANDIA	NEURRIZKOA	LARRIA	OSO LARRIA

Lanpostu bakoitzari buruz jasotako informazioan oinarrituta, susmatzen bada poluitzaile higienikoak, eragile psikosozialak eta/edo ergonomikoak daudela eta horiek osasunerako eta segurtasunerako kalteak eragin ditzaketela, eragile horien berariazko ebaluazioak egingo dira gero. Enpresako prebentzio-jarduera enpresaren beraren giza baliabideekin bere gain hartzen denean, ebaluazio horiek kanpoko prebentzio-zerbitzu bati kontratatu beharko zaizkio.

PREBENTZIO NEURRIEN PROPOSAMENA

Hautemandako arrisku-egoerak aintzat hartu, kontsultatutako langileen proposamenak eta iradokizunak jaso eta ikuskapenaren emaitzak kontuan izanik, ebaluatutako arriskueterako **ekintza zuzentzaileak** proposatuko dira.

Arriskuen balorazioaren emaitzak eta proposatutako prebentzio-neurriak dokumentu bakar batean bil daitezke ([10. ereduan](#) ikus daiteke adibide bat). Gogoan izan behar da arriskuen ebaluazioa ez dela berez helburu bat, enpresaren arrisku-mailak zuzenduko dituzten ekintzak proposatzeko eta gauzatzeko bitarteko bat baizik. Ebaluatutako arriskuaren muntak berak ikusaraziko digu, hasiera batean, neurri horiek hartzearen premia:

ARRISKUA	BEHARREZKO EKINTZA
OSO ARINA	Kontrola eta jarraipena egitea
ARINA	Aplika daitezkeen neurri zuzentzaileak aztertzea
NEURRIZKOA	Neurri zuzentzaileak ezartzeko beharra
LARRIA	Premiaz zuzentzeko beharra
OSO LARRIA	Berehala zuzentzea edo jarduera gelditzea

Arriskuen ebaluazio ororen atzetik ekintza zuzentzaileak datoz. Ekintza zuzentzaile horiek aztergai dauden ekintza gisa onartu, baztertu edo aintzat hartu beharko ditu enpresako arduradun nagusiak.

Ekintza horiek planifikatuta egon behar dute ([11. ereduan](#) ikus daiteke adibide bat).

6. Larrialdi egoeretarako neurriak

Enpresak larrialdien aurrean beharrezkoak diren neurriak garatu, ezarri eta mantendu behar ditu, 31/1995 Legearen 20. artikuluan ezarritakoaren arabera.

Enpresak prebentzio-jarduera bere giza baliabideekin garatuz gero, prebentzio-jarduera bere gain hartuko duen pertsona arduratu ahal izango da larrialdiei aurre egiteko neurriak diseinatzeaz, ezartzeaz eta mantentzeaz. Jardun-plana ezarriko da, eta berau gauzatzeko giza baliabideak eta baliabide materialak definituko dira. Kontuan izan behar da larrialdien eraginpean egon daitezkeela, enpresako lan-talde osoaz gain, bezeroak edo bisitariak.

Edonola ere, jardun-plana eguneratu egin beharko da, baldin eta:

- Jardueretan aldaketak gertatzen badira.
- Lekualdaketak egiten badira.
- Lantokiko lokalak zabaltzen edo berritzen badira.

Enpresa kokatzen den eraikina eta lokala deskribatuko da. Deskribapenean, kokalekua, ingurunea, erabilerak, erabiltzaileak, eraikuntza-ezaugarriak, sarbideak eta abar jasoko dira. Ahal izanez gero, instalazioen planoa ere txertatuko da, eta, plano horretan, eskura dauden suak itzaltzeko bitartekoen kokalekua, larrialdi-irteeren kokalekua eta kanpoan elkartzeko bilgunea islatuko dira ([12. eredua](#)).

Gerta daitezkeen larrialdi-egoerak zehaztuko dira: sutea, lapurreta, eztanda, istripu pertsonal larria, uholdea, eta abar. Era berean, horien jatorria jakinaraziko da ([13. eredua](#)).

Enpresan sortzen den larrialdi-egoera bati beti egin behar zaio aurre enpresan eskura dauden bitartekoeekin, baina bertan lan egiten dutenen edo han daudenen (bezeroen edo bisitarien) bitzta arriskuan jarri gabe.

Arrisku-egoera ezabatzea ezinezkoa denean, larrialdietako koordinatzaileari deituko zaio, eta larrialdien aurrean jarduteko diagraman aditzera ematen den moduan jardungo da ([14. eredua](#)).

Ebakuatzea beharrezkoa denean, alarma-ahotsa emango da, eta langile guztiek bilgunera jo beharko dute ([15. eredua](#)).

Giza baliabideen inbentarioa egingo da, eta larrialdi-taldeko kideak izendatuko dira (larrialdiko koordinatzailea, larrialdiko koordinatzailearen ordezkoa).

Larrialdi-egoeretan egitekoak dituzten langile guztiek behar bezala informatuta egon behar dute, eta horien izendapena jaso eta artxibatu egin behar da ([16. eredua](#)).

Era berean, larrialdi-egoera bati aurre egiteko edo lantokia husteko eskura dauden baliabide materialen inbentarioa egingo da ([17. eredua](#)). Inbentario hori oso erabilgarria izango zaio prebentzio-jarduera bere gain hartzen duen pertsonari. Izan ere, inbentario horri esker, enpresako hautemate, itzaltze eta ebakuaziorako bitartekoen funtzionamendu egokia zaintzeko aukera izango du.

Urtean behin, gutxienez, egiaztatuko da larrialdi-planeko prozeduraren funtzionamendu ona. Larrialdi-simulazio bat egingo da horretarako ([18. eredua](#)).

7. Informazioa, kontsulta eta parte-hartzea

Enpresan prebentzio-jardueraren kudeaketa bere gain hartzen duen pertsona arduratuko da enpresako langile guztiei beharrezko informazioa helarazteaz, baita enpresako langile berriei ere. Lana zuzen eta seguru egitea izango da informazio horren helburua.

Enpresako kide guztiei jakinaraziko zaizkie:

- Norbere lanpostuaren berariazko arriskuak.
- Arrisku horiei aplikatzekoak zaizkien prebentzio- eta babesneurriak.
- Erabilitako gai kimikoen arriskuak.
- Dauden arrisku orokorrak.
- Larrialdi-kasuetan jarduteko arauak.
- Laneko barne-prozedurak edo arauak, halakorik balego.

Enpresak laneko segurtasunean eta osasunean eragina duten gai guztietan kontsultak egin ditzake, eta gai horietan parte hartzeko aukera eman behar du. Kontsulta eta parte-hartze hori zuzenean egin dezake prebentzio-jarduera bere gain hartzen duen pertsonak.

Informazioren xedea da langileei haien lan-ingurunea eta inguruko zirkunstantzia guztiak ezagutaraztea eta izan daitezkeen arriskuak, horien larritasuna eta hartutako babes- eta prebentzio-neurriak zehaztea.

Garrantzi handikoa da gogoraraztea informazioak ez duela salbuesten idatzitako lan-prozedurak landu beharraz –beharrezkotzat jotzen bada– eta arlo horretan prestatu beharraz. Izan ere, enpresako parte-hartzaile guztiak haien zeregina behar bezala egiteko beharrezko ezagutzak eta trebetasunak eskuratzen dituztela ziurtatu behar da.

Informazioa dokumentu batean jaso behar da modu laburrean, argian eta zuzenean, eta, bertan, hartzailleak, data eta sinadurak islatu behar dira, guztiaren kontrola ziurtatzeko.

[19. ereduan](#) ikus daiteke informazioa erregistratzeko adibide bat.

8. Prestakuntza

Lan-arriskuen prebentzioari buruzko 31/1995 Legearen 19. artikulua arabera, enpresak bermatu behar du enpresako kide guztiak prebentzioaren arloko behar besteko prestakuntza teoriko eta praktiko egokia jasotzen dutela. Zehazki, langile bakoitzaren eginkizunean edo lanpostuetan oinarritu behar du prestakuntzak. Horrez gain, arriskuen

bilakaerara eta beste batzuen agerpenera egokitu behar du, eta aldian behin errepikatu beharko da, beharrezkoa bada.

Langileei prestakuntza eskaini beharko zaie haien kontratazioaren unean, betetzen diren eginkizunetan aldaketak gertatzen direnean, lan-tresnerietan aldaketak egiten direnean edo teknologia berriak sartzen direnean.

Prestakuntza-beharrak enpresako langile guztiei zuzendu ahal izango zaizkie (prestakuntza orokorra):

- Lan-arriskuen prebentzioaren arloko prestakuntza orokorra.
- Larrialdietako neurri eta planaren arloko prestakuntza.

Prestakuntza berariazkoa ere izan daiteke, lanpostuan garatzen diren zereginen arabera:

- Lanpostu bakoitzeko arriskuetaiko berariazko prestakuntza.
- Kargak eskuz maneiitzea.
- Mantentze-lanetarako segurtasun-baldintzak.
- Datuak bistartzeko pantailekin egin beharreko lanak.
-

Ez dugu ahaztu behar arriskuen prebentzioaren kudeaketa bere gain hartu behar duten pertsonen nahitaezko prestakuntza:

- Lan-arriskuen prebentzioko oinarriko mailako (gutxienez) trebakuntza-ikastaroa (enpresaburuarentzat / izendatutako langilearentzat).
- Larrialdiak (larrialdi-planean izendatutako langileentzat).
- Lehen laguntzak (larrialdi-planean izendatutako langileentzat).

Jasotako prestakuntza erregistro motaren batean islatu beharko da ([20. eredu](#)). Enpresako langileek jasotzen duten prestakuntzaren ziurtagiriak artxibatuko dira.

9. Istripuen ikerketa

Istripuak/gertakariak ikertu egingo dira, horiek eragin zituzten kausak identifikatzeko eta berriro ez errepikatzeko beharrezko neurriak hartzeko.

Lan-istripuen eta lanbide-gaixotasunen ikerketa enpresa osoan egingo da, eta lan-talde guztiari aplikatuko zaio.

Lan-istripu bat edo lanbide-gaixotasun bat gertatzen denean, berehala ohartaraziko zaio prebentzio-jardueraren arduradunari. Pertsona hori arduratuko da egoeraz eta beharrezko jarraibideak emango dizkie langileei, egoeraren larritasuna areagotu ez dadin.

Lan-istripuaren eta lanbide-gaixotasunen ikerketa egitea ere pertsona horren erantzukizuna izango da.

Istripua pertsona hori enpresan ez dagoen orduetan gertatu bada, pertsona hori bertaratzen denean emango zaio hasiera ikerketari.

Bildutako datuekin [21. ereduan](#) jasotzen den istripua ikertzeko ereduak beteko da. Edonola ere, [22. ereduak](#) oso lagungarria izan daiteke istripuaren/gertakariaren hurbileko kausak eta oinarrizko kausak zehazteko.

10. Enpresa jardueren koordinazioa

Lantoki berean bi enpresatako edo gehiagoko langileek lan egiten dutenean, enpresa horiek elkarlanean jardun beharko dute lan-arriskuen prebentzioari buruzko araudia aplikatzeko. Gauzak horrela, laneko osasunaren eta segurtasunaren arloan beharrezkoak diren koordinazio-bitartekoak ezarriko dituzte, eta haien langileek dituzten arriskuei buruzko informazioa finkatuko dute. Enpresaren barruan lanen bat egiten duen balizko kontrata guztiei aplikatuko zaie.

Enpresa nagusiaren arduradunak eta kontrataren arduradunak beteko dute koordinazio-akta. Bertan, egin beharreko zerbitzuetan edo obran sortzen diren arriskuak eta aintzat hartu behar diren prebentzio-neurriak adieraziko dituzte ([23. ereduak](#)).

Arlo hauetako informazioa eta jarraibideak emango dira:

- Azpikontrataren edo langile autonomoaren gainean eragina duten arriskuak eta jardueren arteko interferentzian eragina izan dezaketenak.
- Dagozkien babes- eta prebentzio-neurriak.
- Aplikatu beharreko larrialdi-neurriak.

Kontrataren langileen artean zer dokumentu egiaztatu behar den ezarriko da:

Lanekin hasi aurretik:

- Esku hartuko duten langileek Gizarte Segurantzaren alta hartu izanaren fotokopia (TA.2 modelo), TC1 eta TC2 kasuetan ez badaude.
- Azterketa medikoa pasa duela egiaztatzen duen langile bakoitzaren ziurtagiria.
- Esku hartuko duten eta alta eman zaien langileen zerrenda (Gizarte Segurantzaren datuak), horien NANaren fotokopiarekin.

Hilero:

- Esku hartuko duten langileen Gizarte Segurantzako likidazioen kopia (TC1 eta TC2 modeloa). Hilaren lehen hamar egunetan aurkeztuko dira.
- Gizarte Segurantzako kuoten ordainketa egunean dagoela dioen Gizarte Segurantzako Diruzaintzaren ziurtagiria. Hilaren lehen hamar egunetan aurkeztuko da.

11. Norbera babesteko ekipamendua

Lanpostu bakoitzean beharrezkoak diren norbera babesteko ekipamenduak identifikatuko dira, eta horiek eman eta erabiltzen direla kudeatuko da.

Beste bitarteko batzuekin saihestu ezin diren arriskuak edo behar bezain beste mugatu ezin diren arriskuak aztertu eta ebaluatuko dira. Arriskuen ebaluazioaren ondoren hartu beharreko neurri prebentiboetan finkatuko da bitarteko horien erabilera.

Norbera babesteko babes-elementuak nahitaez erabiltzeko erabakia hartu behar da maiatzaren 30eko 773/1997 Errege Dekretuan (Langileek norbera babesteko ekipamenduak erabiltzearen arloko segurtasun- eta babes-xedapen minimoei buruzkoan) ezarritako irizpideak kontuan izanik.

Enpresak emango ditu norbera babesteko ekipamendu guztiak.

Norbera babesteko elementuetakoren bat beste batekin ordezkatu behar denean, horren berri eman beharko zaio enpresan prebentzio-jarduerak kudeatzeaz arduratzen den pertsonari. Horrek ekipamendua emango dio eta hala egin duela erregistratuko du ([24. ereduan](#) azaltzen denaren arabera).

Langileek eman zaizkien norbera babesteko ekipamenduak benetan erabiltzen dituztela zaindu beharko da.

12. Aldian behingo azterketa eta ikuskapenak

Prebentzio-jardueraz arduratzen den pertsonak planifikatu eta gauzatu behar ditu segurtasun-ikuskapen programatuak.

Ikuskapenak egiteko maiztasuna arriskuen garrantziaren arabera finkatuko da.

Egin beharreko ikuskapenak prebentzio-jardueren urteko plangintzaren barruan egongo dira.

Ikuskapenak egiteko, azterketa-zerrenda erabili eta bete beharko da.

Azterketa-zerrenda hori eguneratu ahal izango da, eta enpresan gerta daitezkeen zirkunstantzia berrietara egokitu ahal izango da ([25. eredu](#)).

Azterketa-zerrendan biltzen diren anomaliak ekintza zuzentzailea abiatzea eskatuko dute, eta ekintza zuzentzaile hori ekintza zuzentzaileen plangintzan islatuko da ([11. eredu](#)).

13. Osasunaren zaintza

Autonomia Erkidegoan jarduteko egiaztagiria duen kanpoko prebentzio-zerbitzu batekin hitzartuko du enpresak zaintza-jardura, eta aldi behingo azterketa medikoa eskainiko die bere langileei ([26. eredu](#)).

Osasuna zaintzea nahitaezkoa den salbuespeneko kasuetan izan ezik, enpresako langileek azterketa medikoei uko egiteko eskubidea izango dute. Horretarako, uko egitearen agiria bete beharko dute ([27. eredu](#)).

PREBENTZIO-PLAN SINPLIFIKATUA IDAZTEKO EREDUAK

1. eredua: Enpresaren segurtasun- eta osasun-politikaren eredua

SEGURTASUN ETA OSASUN POLITIKA

..... enpresak, bere segurtasun- eta osasun-politikaren bitartez, Lan Arriskuen Prebentzioa Kudeatzeko Sistema ezartzeko eta garatzeko konpromisoa hartu du, eta dagozkion jardura eta erabaki guztietan aintzat hartuko duela adierazi du, betiere honako printzipio hauetan oinarrituta:

- ✓ Segurtasunaren eta osasunaren arloan indarrean dagoen legeria betetzea.
- ✓ Ahal diren arrisku guztiak ezabatzea, eta saihestu ezin izan direnak ebaluatzea eta kontrolatzea.
- ✓ Arriskuak jatorrian bertan borrokatzea.
- ✓ Enpresako langile guztiak nahastea lan-arriskuen prebentzioa kudeatzearen arduran.
- ✓ Enpresako langileen osasun-egoera aldian behin zaintzen dela bermatzea, garatzen duten lanaren berezko arriskuen arabera.
- ✓ Langile guztiak behar bezala informatzea eta trebatzea, haien lana modu seguruan egin dezaten.
- ✓ Segurtasunaren aldeko jarrerak sustatzea.

Enpresaren arduradun nagusi naizen aldetik, hitz ematen dut Lan Arriskuen Prebentzioa Kudeatzeko Sistema behar bezala garatzeko baliabide egokiak jarriko ditudala, langile guztien artean zabalduko dudala, eta sistema hori bete dadin eskatuko dudala. Horretarako, seguru nago enpresa osatzen dugun pertsona guztien laguntza izango dudala.

Izptua. Gerentzia

.....(e)n, 2012koaren ...(e)(a)n

2. eredu: Prebentzio-antolamenduaren modalitateak

ENPRESABURUAK BERE EGIN BEHARREKOA

..... jaunak/andreak, NAN duenak, enpresaren gerente gisa, aditzera ematen du:

- Enpresak 10 langile edo gutxiago dituela.
- Enpresaren jarduera ez dela sartzen 39/1997 Errege Dekretuaren I. eranskinean.
- Lantokian bertan egiten duela ohiko lana.
- Egingo dituen prebentzio-eginkizunei dagokien gaitasuna duela, 35.2 a) edo 35.2 b) artikuluetan xedatzen dena kontuan izanik.

Horregatik guztiatik, bere gain hartzen ditu prebentzio-jarduera garatzeko eginkizunak, 39/1997 Errege Dekretuaren 10.1.a eta 11. artikuluetan ezartzen den **“NORK BERE GAIN HARTZEA”** modalitatearen arabera.

Izptua.: Gerentzia

.....(e)n, 2012koaren(e)(a)n

LANGILEAREN IZENDAPENA**Enpresako langile guztientzako komunikazioa**

Langile guztiei jakinarazi nahi zaie jn./and. dela [enpresaren izena] enpresan prebentzio-jarduera garatzeko **IZENDATUTAKO LANGILEA**, lan-arriskuen prebentzioaren arloan indarrean dauden xedapenak betetzeko laguntzarik handienaren izan dezan. Horretarako, lan-arriskuen prebentzioari buruzko 31/1995 Legearen 30. artikuluan eta prebentzio-zerbitzuen erregelamenduari buruzko 39/1997 Errege Dekretuaren 12. eta 13. artikuluetan xedatutakoa izan da kontuan.

Izptua.: Gerentzia

.....(e)n, 2012koaren(e)(a)n

Izendatutako pertsonarentzako komunikazioa

Jn./and. agurgarria:

Honako idatzi honen bitartez, jakinarazi nahi dizugu, zurekin izandako elkarrizketei jarraituta, [enpresaren izena] enpresak erabaki duela zu izatea lan-arriskuen prebentzioaren kudeaketaz arduratzeko **IZENDATUTAKO LANGILEA**, prebentzio-zerbitzuen erregelamendua onartzen duen 39/1997 Errege Dekretuaren 12. artikuluan xedatutakoaren indarrez.

Izendapenaren onarpen gisa, eta hartu-agiri gisa, idatzi honi gaineratu zaion eranskinaren kopia sinatzea eskatzen dizugu.

Izptua.: Gerentzia

Izptua.: Izendatutako langilea

.....(e)n, 2012koaren(e)(a)n

3. eredu: Antolamendu modalitatearen komunikazioa OSALANi (OS-2 inprimakia)



ADMINISTRAZIOAREN ZAKO JAKINARAZPENA, PREBENTZIO-ANTOLAKETA MODUA ETA ARRISKUEN EBALUAKETA ETA AUDITORETZA EGIN IZANA JAKINARAZTEKO
COMUNICACION A LA ADMINISTRACION DE LA MODALIDAD DE ORGANIZACION PREVENTIVA Y DE REALIZACION DE EVALUACION DE RIESGOS Y DE AUDITORIA

1.- ENPRESARI BURUZKO DATUAK / DATOS DE LA EMPRESA			
Sozietatearen izena / Razon social		N.A.N. edo I.F.K./D.N.I. o C.I.F.	
Jarduera nagusia / Actividad Principal	EISN (93) /CNAE	I Eranskina (I)/ Anexo I (I) EZ/NO <input type="checkbox"/> BAI/ SI <input type="checkbox"/> Eranskinaaren atala/Apartado del Anexo:	
Sozietatearen helbidea / Domicilio Social		Langile-Kopurua/ Plantilla total:	
Lurralde / Territorio	Posta-Kodea /Codigo Postal	Udalerrria / Municipio	
E-mail:	http:	Fax:	Telefonoa / Telefono
Lantokiaren helbidea / Domicilio Centro de Trabajo		Jarduera hasteko zkia/Nº de Apertura	
2.- PREBENTZIO-ANTOLAKETA MODUA / MODALIDAD PREVENTIVA			
<input type="checkbox"/> Enpresaburua bera. Izena / Propio/a Empresario/a. Nombre:			
<input type="checkbox"/> Izendatutako langilea. Izena / Trabajador/a Designado/a. Nombre:			
<input type="checkbox"/> Kanpoko Prebentzio-Zerbitzua. Sozietatearen izena / Servicio de Prevencion Ajeno. Razon Social:			
<input type="checkbox"/> Bertako Prebentzio-Zerbitzua. Arduradunaren izena / Servicio de Prevencion Propio. Nombre Responsable:			
<input type="checkbox"/> Enpresa Arteko Prebentzio-Zerbitzua. Sozietatearen izena / Servicio de Prevencion Mancomunado. Razon Social:			
3.- ESPEZIALITATEAK / ESPECIALIDADES. Adierazi sukeratutako prebentzio-antolaketa moduaren zeabakia, espezialitate bakoitzeko. / Indicar, por cada especialidad, numero de organizacion preventiva elegida:			
(1) Enpresaburua bera/ Propio/a Empresario/a (2) Izendatutako langilea / Trabajador-a Designado/a (3) Kanpoko Prebentzio-Zerbitzua / Servicio de Prevencion Ajeno (4) Bertako Prebentzio-Zerbitzua / Servicio de Prevencion Propio (5) Enpresa Arteko Prebentzio-Zerbitzua / Servicio de Prevencion Mancomunado			
Seguratasuna / Seguridad Zkia/n:*	Higieena / Higiene Zkia/n:*	Ergonomia eta Psikozonologia / Ergonomia y Psicociologia Zkia/n:*	Osasun-Zaintza / Vigilancia de la Salud Zkia/n:*
4.- <input type="checkbox"/> ARRISKUEN EBALUAKETA / EVALUACION DE RIESGOS			
<input type="checkbox"/> Enpresaburua bera. Izena / Propio/a Empresario/a. Nombre:			
<input type="checkbox"/> Izendatutako langilea. Izena / Trabajador/a Designado/a. Nombre:			
<input type="checkbox"/> Kanpoko Prebentzio-Zerbitzua. Sozietatearen izena / Servicio de Prevencion Ajeno. Razon Social:			
<input type="checkbox"/> Bertako Prebentzio-Zerbitzua. Arduradunaren izena / Servicio de Prevencion Propio. Nombre Responsable:			
<input type="checkbox"/> Enpresa Arteko Prebentzio-Zerbitzua. Sozietatearen izena / Servicio de Prevencion Mancomunado. Razon Social:			
5.- AUDITORETZA / AUDITORIA			
- Auditoretza eginda dauka / Egin realizada: EZ/NO <input type="checkbox"/> BAI/ SI <input type="checkbox"/>			
- Azken Auditoretzaren eguna / Fecha de ultima realizacion:			
- Auditoretza-enpresaren izena / Empresa Auditora que la realiza:			
Lehena eta Data/Lugar y Fecha:		Sinadura eta zigilua/ Firma y sello	

4. eredu: Kanpo ikuskapenaren salbuespen-komunikazioa OSALANi (OS-3 inprimakia)



ADMINISTRAZIOARENTZAKO JAKINARAZPENA, LANEKO ARRISKUEI AURREA HARTZEKO SISTEMAREN KANPO
-AUDITORIA EGIN BEHARRIK EZ DAGOELA ADITZERA EMATEKO
COMUNICACIÓN A LA ADMINISTRACIÓN DE LA NO OBLIGATORIEDAD DE REALIZAR AUDITORIA EXTERNA DEL SISTEMA DE
PREVENCIÓN DE RIESGOS LABORALES

<p>Enpresaren baldintzak (laurak batera) y Condiciones de la empresa (las 4 conjuntamente): 1.- 50 langilera arte + 2.-I. eranskinean (1) sartuta ez dauden jarduerak + 3.-Prebentzio-lanak enpresaren errekurtsokln gauzatzen dira + 4. -prebentzio-sistemaren eraginkortasuna begi-bistakoa da, langileen kopurua txikia delako eta prebentzio-jardurak konplexuak ez direlako. 1.-hasta 50 trabajadores + 2.-actividades que no estén incluidas en el Anexo I(1) + 3.-las actividades preventivas se desarrollen con medios propios + 4.-eficacia del sistema preventivo evidente por el limitado número de trabajadores/as y la escasa complejidad de las actividades preventivas</p>			
<p>D. _____ jaunak/andereak en kalidad de _____ gisa de la empresa: mi centro de trabajo enpresakoa adierazten du Prebentzio-Zerbitzuen Araudiko 29.artalean ezarritako baldintzak betetzen dituela, eta, beraz, ondoren alpatzen diren datuak ematen ditu adierazpen honekin batera, datuok erregistratu eta Lan-Administrazioako Agintaritzak eeskudunak aintzat har ditzan: declara que cumple las condiciones establecidas en el artículo 29 del Reglamento de Servicios de Prevención y en consecuencia aporta junto a la presente declaración los datos que se especifican a continuación, para su registro y consideración por la Autoridad laboral competente:</p>			
Enprearen datuak / Datos de la empresa			
Sortu Berria De nueva creación	Lehendik dagoena Ya existente	N.A.N- edo I.F.K. / D.N.I. o C.I.F. Jarduera hasteko zkia. /Nº apertura	
Sozietatearen izena: Nombre o razón social:			
Herrialdea: Domicilio:		Udalerrria: Municipio:	
Lurraldea: Territorio Histórico:	Posta-Kodea: Código postal:	Telefonia: Teléfono:	
E-mail:		http:	Fax:
Lantoki-mota (lantegi, bulego, biltegi,...): Clase de centro de trabajo (taller, oficina, almacén,...):		Langile-Kopurua: Número de trabajadores:	
Arriskuen ebaluaketa zela egunetan egin den: Realizada la evaluación de riesgos con fecha:			
Arriskuen prebentzioari buruzko datuak (2) y Datos relativos a la prevención de riesgos (2)			
Dauden arriskuak: Riesgos existentes:		Dagokion prebentzio-jarduera: Actividad preventiva procedente:	
_____		_____	
_____		_____	
_____		_____	

Lekua eta Data /Lugar y Fecha:

Sinadura eta zigilua / Firma y sello

5. eredu: Prebentzio-jardueren plangintza

PREBENTZIO-JARDUEREN PLANGINTZA														
	Urtea:													
Baja eragiten duten istripuak % 0an mantentzea														
Baja eragiten duten istripuak % ...(e)an murriztea														
Plangintzan proposatutako ekintza zuzentzaileen % ezartzea														
Plantillako langileen % prestatzea														
URTEKO PLANGINTZA														
PREBENTZIOAREN ANTOLAMENDUA														
JARDUERA	Arduraduna	Baliabide ekonomikoak	U	O	M	A	M	E	U	A	I	U	A	A
Entitate egiaztatuarekin hitzarmena, osasun-zaintza														
OSALANentzako komunikazioa (OS-2 dokumentua)														
OSALANentzako komunikazioa (OS-3 dokumentua)														
Langile izendatuaren prestakuntza														
PREBENTZIOAREN KUDEAKETA														
JARDUERA	Arduraduna	Baliabide ekonomikoak	U	O	M	A	M	E	U	A	I	U	A	A
Lan-arriskuen prebentzioko prozedurak egitea														
Lan-arriskuen prebentzioko prozedurak ezartzea														
URTEKO PLANGINTZA														
JARDUERA	Arduraduna	Baliabide ekonomikoak	U	O	M	A	M	E	U	A	I	U	A	A
Plangintza dibulgatzea														
Urteko programaren jarraipena egitea														
EKINTZA ZUZENTZAILEEN PLANGINTZA														
JARDUERA	Arduraduna	Baliabide ekonomikoak	U	O	M	A	M	E	U	A	I	U	A	A
PREBENTZIO JARDUERAREN ondoriozko neurri zuzentzaileen plangintza (arriskuen ebaluazioa, makineriaren egokitzapena, istripuen ikerketa,...)														

LAN ISTRIPUEN ETA LANBIDE GAIXOTASUNEN IKERKETA

JARDUERA	Arduraduna	Baliabide ekonomikoak	U	O	M	A	M	E	U	A	I	U	A	A
Istripuen eta gertakarien ikerketa														

LARRIALDI NEURRIEN PLANA

JARDUERA	Arduraduna	Baliabide ekonomikoak	U	O	M	A	M	E	U	A	I	U	A	A
Suteak itzaltzeko eta lehen laguntzetako tresnerien zuzkidura														
Suteak itzaltzeko tresneriak berraztertzea														
Seinaleztapena														
Larrialdi eta ebakuazioko simulakroa egitea														

NORBERA BABESTEKO EKIPAMENDUAK

JARDUERA	Arduraduna	Baliabide ekonomikoak	U	O	M	A	M	E	U	A	I	U	A	A
Norbera babesteko ekipamenduak ematea eta zuzkitzea														
Norbera babesteko ekipamenduen kontrola eta jarraipena egitea														

LANGILEEI EMAN BEHARREKO INFORMAZIOA ETA PRESTAKUNTZA

JARDUERA	Arduraduna	Baliabide ekonomikoak	U	O	M	A	M	E	U	A	I	U	A	A
Prestakuntzako urteko plana lantzea														
Ikastaroak, hitzaldiak, jardunaldiak eta abar (ikastaro mota zehaztu)														

OSASUNAREN ZAINZA

JARDUERA	Arduraduna	Baliabide ekonomikoak	U	O	M	A	M	E	U	A	I	U	A	A
Azterketa medikoak egitea														

ALDIAN BEHINGO KONTROLAK ETA BERRAZTERKETAK. IKUSKAPENAK

JARDUERA	Arduraduna	Baliabide ekonomikoak	U	O	M	A	M	E	U	A	I	U	A	A
Languneen ikuskapena (eremuak edo sailak zehaztu)														

MANTENTZE PREBENTIBOA

JARDUERA	Arduraduna	Baliabide ekonomikoak	U	O	M	A	M	E	U	A	I	U	A	A
Mantentze prebentiboa (instalazioak, tresneriak eta abar zehaztu)														

ARAUZKO IKUSKAPENAK

JARDUERA	Arduraduna	Baliabide ekonomikoak	U	O	M	A	M	E	U	A	I	U	A	A
Makinen eta instalazioen arauzko ikuskapenak (INDUSTRIA SEGURTASUNA)														

6. eredu: Enpresaren deskribapena

ENPRESAREN DESKRIBAPENA	
Sozietatearen izena	
IFK	
Sozietatearen helbidea	
Lantokiaren helbidea	
Lantokiko plantilla guztira	
Jarduera nagusia	
EJSN (09)	
Mutualitatea	
Azalera eraikia	
Telefona/faxa	

Organigrama funtzionalaren eredu

```
graph TD; A[t] --- B[t]; A --- C[t]; A --- D[t];
```

Diagrama hierarkiko bat erakusten du, goiko kaxa batek hiru kaxa beherakoa ditu. Kaxak azalduak daude eta letra 't' berriztatzen dute.

7. eredu. Instalazioen deskribapena

INSTALAZIOEN DESKRIBAPENA	
LANTOKIA	

EREMUAK	m ² , EREMUKO	JARDUERA

INSTALAZIO FINKOAK

Behe-tentsioko instalazio elektrikoa	
Galdara	
Presiopeko aireko instalazioa	
Aparatu jasotzaileak	
...	
...	

MAKINERIA/TRESNERIA

UNITATEAK	MOTA	URTEA	CE MARKA (BAI/EZ)

BILTEGIRATZEA

MOTA	PRODUKTUAK	KANTITATEA
Toxikoak-kaltegarriak	 m ³
Erregarriak	 m ³
Sukoiak	 m ³
Korrosiboak	 m ³
Presiopeko ontziak	 unitate

SUTEEN AURKAKO BABESA

MOTA	KOPURUA
ABC hauts-itxalgailuak	
CO ₂ itxalgailuak	
Suteetako ur-hargune hornituak	
.....	

MANTENTZE-LANAK

ENPRESA	ZEREGINAK

LANPOSTUEN ZERRENDA

LANPOSTUA	ERAGINPEAN DAUDEN LANGILEAK	NAN

8. eredu: Lanpostuaren deskribapena

LANPOSTUAREN DESKRIBAPENA	
LANPOSTUAREN IZENA	
EGINDAKO ZEREGINAK	
ERABILITAKO MAKINERIA ETA TRESNERIA	
ESKUZKO ERREMINTAK ETA ELEKTRIKOAK	
ESKUZ EDO MEKANIKOKI MANEIATUTAKO MATERIALAK 3 Kg-tik gorako pisua dutenak	
ERABILITAKO SUBSTANTZIAK ETA PRODUKTUAK	
ESKURA DAUDEN BANAKO ETA TALDEKO BABES BITARTEKOAK	
JASOTAKO INFORMAZIOA ETA PRESTAKUNTZA	
BESTELAKO OHARRAK	

9. eredu: Arriskuen identifikazioa

ARRISKUEN IDENTIFIKAZIO ORRIA				
Zk.	ARRISKU MOTA	LANPOSTUA		
SEGURTASUN ARRISKUAK				
1	Maila desberdineren izandako pertsonen erorketak			
2	Maila berean izandako pertsonen erorketak			
3	Suntsiketa edo eraispenen ondoriozko objektuen erorketak			
4	Manipulazioan gertatzen diren objektuen erorketak			
5	Askatutako objektuen erorketa			
6	Objektuak zapaltzea			
7	Objektu mugiezinen aurkako talkak			
8	Objektu mugikorren aurkako talkak			
9	Kolpeak, ebakiak eta ziztadak			
10	Zatien edo partikulen proiektzioa			
11	Objektuak harrapatzea edo objektuen artean harrapatuta geratzea			
12	Makinak eta ibilgailuak iraultzea			
13	Gehiegizko ahaleginak			
14	Muturreko tenperaturen eraginpean egotea			
15	Kontaktu termikoak			
16	Kontaktu elektrikoaren eraginpean egotea			
17	Gai kaltegarrien eraginpean egotea			
18	Gai kaustikoekiko eta/edo korrosiboekiko kontaktuak			
19	Erradiazioen eraginpean egotea			
20	Eztandak			
21	Suteak			
22	Izaki bizidunek eragindako istripuak			
23	Ibilgailuek harrapatzea edo kolpatzea			
24	In itinere. Kausa naturala			
25	Beste batzuk			
ERGONOMIA ETA PSIKOSOSIOLOGIAKO ARRISKUAK				
26	Kargak eskuz maneiatzea			
27	Mugimendu errepikakorrak			
28	Jarrera desegokiak			
29	Datuak bistartzeko pantailak			
30	Ongizateko eragile fisikoak			
31	Kausa psikosozialak			
32	Beste eragile batzuk			
INDUSTRIA HIGIENEKO ARRISKUAK				
33	Eragile kimikoak			
34.1	Eragile fisikoak: zarata			
34.2	Eragile fisikoak: bibrazioak			
34.3	Eragile fisikoak: tenperatura handiak			
34.4	Eragile fisikoak: tenperatura txikiak			
34.5	Eragile fisikoak: erradiazio ionizatzaileak			
34.6	Eragile fisikoak: erradiazio ez-ionizatzaileak			
35	Eragile biologikoak			
36	Beste batzuk			

10. eredu: Arriskuak baloratzea

ARRISKUEN BALORAZIOA	
LANPOSTUA:	

Zk.	Arriskua	Larritasuna	Probabilitatea	Arrisku-maila
KAUSAK:				
PREBENTZIO NEURRIAK:				

Zk.	Arriskua	Larritasuna	Probabilitatea	Arrisku-maila
KAUSAK:				
PREBENTZIO NEURRIAK:				

Zk.	Arriskua	Larritasuna	Probabilitatea	Arrisku-maila
KAUSAK:				
PREBENTZIO NEURRIAK:				

11. eredu: Ekintza zuzentzaileen plangintza

Zk. Id.	HAUTEMANDAKO ANOMALIA EDO ARRISKUA		Arrisku-maila		PROPOSATUTAKO EKINTZAK
	Arduraduna		AURREIKUSITAKO DATAK		
	GAUZATZEA	JARRAIPENA	HASIERA	AMAIERA	AURREKONTUA

Zk. Id.	HAUTEMANDAKO ANOMALIA EDO ARRISKUA		Arrisku-maila		PROPOSATUTAKO EKINTZAK
	Arduraduna		AURREIKUSITAKO DATAK		
	GAUZATZEA	JARRAIPENA	HASIERA	AMAIERA	AURREKONTUA

12. eredu: Enpresaren deskribapena

ENPRESAREN DESKRIBAPENA

INGURUNEA

[ADIBIDEA: Etxebizitza multzoek eta erabilera publikoko espazio libreek osatzen dute ingurunea, eta ez du arrisku bereziko ezaugarriarik, hala nola produktu arriskutsuen biltegirik edo arrisku handikotzat jo daitekeen lantegirik. Eraikinaren ingurunea hiri-ingurunetzat jotzen da. Lursailaren topografia ez da bereziki gorabeheratsua; beraz, ez da garrantzitsuztat jotzen sua itzaltzeko zerbitzu publikoetako ibilgailuen edo beste bitarteko batzuen mugikortasunari dagokionez, oinezkoentzako eremua bada ere. Hurbilen dagoen suhiltzaile-etxea Uriosten dago, lokaletik 7 km ingurura]

ERABILERA ETA ERABILTZAILEAK

[ADIBIDEA: Lokala okintza eta gozogintzako lantegi bat da. Lokalean, txanda bakoitzeko lau langile daude. Bestalde,aldi berean gehienez 10 bezero egon ohi dira]

ERAIKUNTZA EZAUGARRIAK

[ADIBIDEA: Eraikinak 45 urte ditu gutxi gorabehera. Eraikuntza-ezaugarri hauek ditu:

- Egitura eramailea: zutabeak, habe esekiak eta hormigoizko forjatua.
- Fatxada: kareharrizko plakazko estaldura.
- Kanpo-arotzeria: zuriz lakatutako altzairua.
- Barne-arotzeria: suaren aurka babestutako zura, RF-30.
- Barne-hormak: 9 cm-ko adreiluzko azta-erdiko pareta, zarpiatua eta bi aldeetatik pintura plastikoarekin luzitua. Aldageletan, komunetan eta lantegian, lurzorutik sabaira xaflatuta daude.
- Sabaiak: pintura plastikoarekin estalita.
- Lurzoruak: gres material zeramiko irrista-gaitza. Eskailerak, granitozko piezekin]

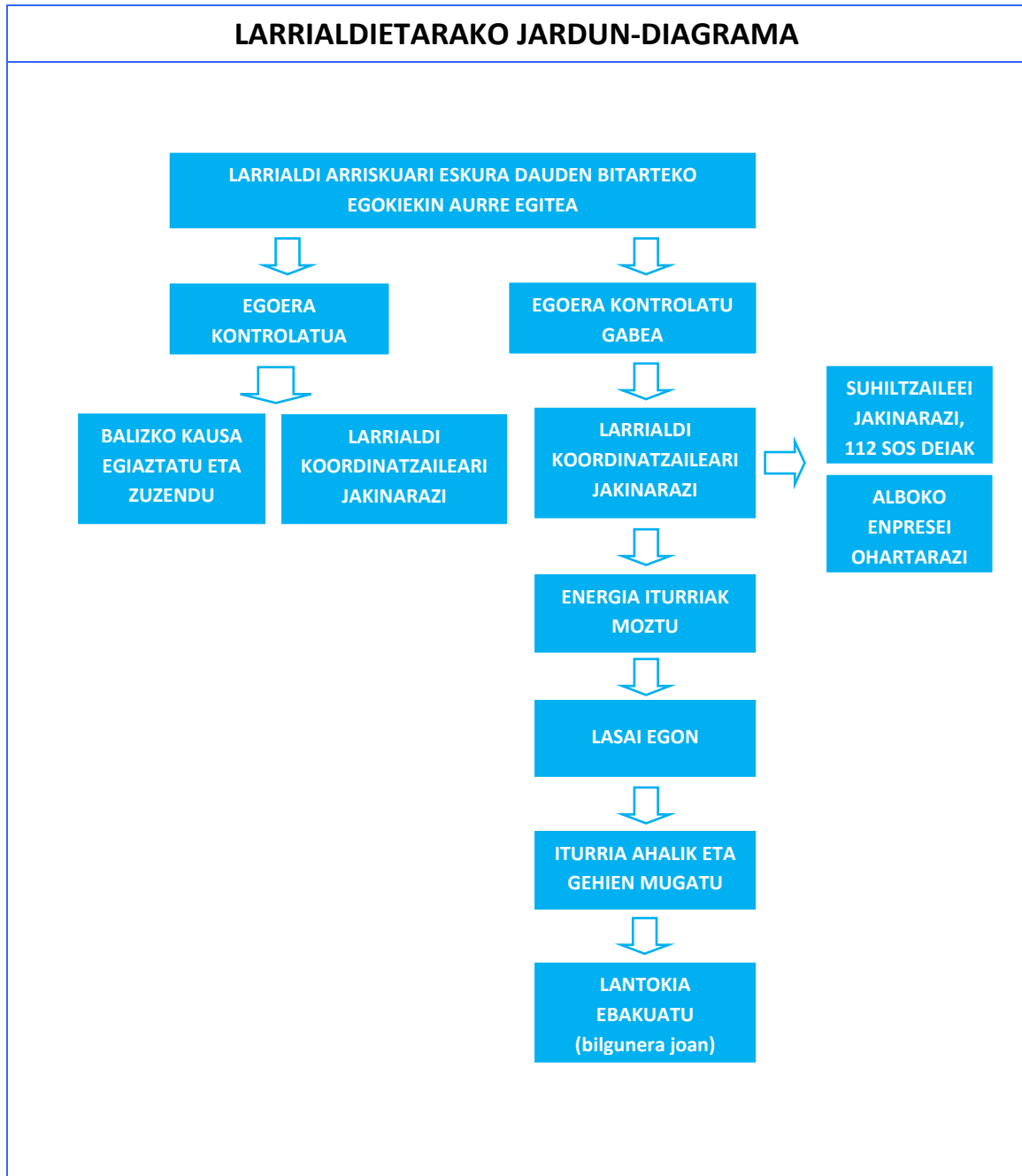
SARBIDEAK

[ADIBIDEA: egoitzako sarrera nagusira ibilgailuz iristeko ez dago inolako zailtasunik]

13. eredu: Larrialdi-egoera identifikatzea

LARRIALDI-EGOERAK	
MOTA	JATORRIA
Sutea	
Eztanda	
Isurketa	
Uholdea	
Istripu larria	
.....	

14. eredu: Jardun-diagrama



15. eredu: Ebakuazio-arauak

EBAKUAZIOA: IRTEERA ETA BILGUNEAK	
KANPORA IRTETEKO ATEA	KANPOKO BILGUNEA
SARRERA/IRTEERA NAGUSIA	
Ikuspegia barrutik	Ikuspegia kanpotik
<i>[ARGAZKIA TXERTATU]</i>	<i>[ARGAZKIA TXERTATU]</i>
BIGARREN MAILAKO SARRERA/IRTEERA	
Ikuspegia barrutik	Ikuspegia kanpotik
<i>[ARGAZKIA TXERTATU]</i>	<i>[ARGAZKIA TXERTATU]</i>
KANPOKO BILGUNEA	
<i>[ARGAZKIA TXERTATU]</i>	

16. eredu: Larrialdi- eta ebakuazio-neurrien arduradunen izendapena**LARRIALDIKO KOORDINATZAILEAREN EDO ORDEZKOAREN IZENDAPENA**

_____ jn./and.

.....(e)n, 2011koaren ...(e)(a)n

Jn./and. agurgarria:

Lan-arriskuen prebentzioari buruzko Legearen 33. artikulua ezartzen duenez, enpresaburuak behar besteko aurrerapenez kontsultatu beharko dizkie langileei larrialdi-neurriez arduratuko diren langileen arloko erabakiak. Gauzak horrela, jakinarazi nahi dizugu enpresak larrialdi-koordinatzaile edo larrialdi koordinatzailearen ordezko izendatu nahi zaituela.

Izendapen hori egitean, lanpostuen eta ordutegien banaketa ere izan dugu kontuan.

Gai horri buruzko oharren bat egin nahi izanez gero, eskertuko genizuke 15 eguneko epearen barruan egingo bazenigu –lan-arriskuen prebentzioari buruzko Legearen 36. artikulua 3. puntuan adierazitakoa kontuan izanik–.

Besterik gabe, eta gutun honen kopia hartu-agiri gisa sina dezazun eskatuta, agur.

Hartua:

17. eredu: Bitartekoen inbentarioa

BITARTEKOEN INBENTARIOA		
	MOTA	KOPURUA
UR HARGUNEAK		
SUTEETAKO UR HARGUNE HORNITUAK		
UREZTATZE AHOA		
HAUTEMATEA, ALARMA AUTOMATIKOA		
HAUTEMATE ETA ALARMAKO ESKU SISTEMAK		
LARRIALDIKO ARGITERIA		
LARRIALDI SEINALEZTAPENA		
LEHEN LAGUNTZAK (BOTIKINA, OHATILA,...)		
MEGAFONIA		
SU ITZALGAILUAK		
TXIMIST ORRATZAK		

18. eredu: Simulazioaren txostenaren eredu

SIMULAZIOAREN TXOSTENA			
HIPOTESIA			
SUTEA	Bai <input type="checkbox"/>	EZTANDA	Bai <input type="checkbox"/>
IHESA/ISURKETA	Bai <input type="checkbox"/>	ISTRIPU LARRIA	Bai <input type="checkbox"/>
INGURUNEAREN ONDORIOZKO ARRISKUAK		Bai <input type="checkbox"/>	
DATA ETA ORDUA			
ISTRIPUAREN GARAPEN POSIBLEA			
BERTARATUAK			
GERENTEA			
LARRIALDIETAKO KOORDINATZAILEA			
GAINERAKO LANGILEAK			
EBAKUAZIOA			
GUZTIRA	Bai <input type="checkbox"/> Ez <input type="checkbox"/>	PARTZIALA	Bai <input type="checkbox"/> Ez <input type="checkbox"/>
EBAKUATU BEHARREKO LANGILE KOPURUA		EBAKUATU BEHARREKO BISITARI/BEZERO KOPURUA	
KALKULATZEN DEN DENBORA		DENBORA ERREALA	
Energia-hornikuntzen gaineko kontrolik egon al zen?			Bai <input type="checkbox"/> Ez <input type="checkbox"/>
Funtsezko artxiboak babestu al ziren?			Bai <input type="checkbox"/> Ez <input type="checkbox"/>
Nola hauteman da ezbeharra?		Hautemate automatikoa <input type="checkbox"/>	Giza hautematea <input type="checkbox"/>
Nola eman da alarma-abisua?		Megafonia <input type="checkbox"/>	Ahoz <input type="checkbox"/> Sirena <input type="checkbox"/>
Ebakuzio-bideak oztopoz libre al zeuden?			Bai <input type="checkbox"/> Ez <input type="checkbox"/>
Sua itzaltzeko bitartekoak oztoporik gabe al zeuden eskura?			Bai <input type="checkbox"/> Ez <input type="checkbox"/>
HAUTEMANDAKO ANOMALIAK			
PROPOSAMENAK ETA IRADOKIZUNAK			
Izptua. Larrialdietako koordinatzailea		Izptua. Gerentzia	

19. eredu: Langileentzako informazioa

INFORMAZIOA EMATEAREN ERREGISTROA			
Lan-arriskuen prebentzioari buruzko 31/1995 Legearen 18., 19. eta 20. artikuluetan ezarritakoa betetzeko, enpresak lan-arriskuen prebentzioari buruzko informazioa eman dit. Informazio horrek honako eduki hau du:			
<input type="checkbox"/> Enpresaren arrisku orokorren ebaluazioa eta prebentzio-neurriak	<input type="checkbox"/> Kargak eskuz maneiatzearen arriskuak		
<input type="checkbox"/> Lanpostuaren arriskuen ebaluazioa eta prebentzio-neurriak	<input type="checkbox"/> Norbera babesteko ekipamenduen erabilera		
<input type="checkbox"/> Larrialdi-kasuetan jarduteko arauak	<input type="checkbox"/> Orga jasotzaileak segurtasunez maneiatzea		
<input type="checkbox"/> Suteak itzaltzea	<input type="checkbox"/> Datuak bistaratzeko pantailak		
<input type="checkbox"/> Erabilitako produktu kimikoen segurtasun-datuen fitxak	<input type="checkbox"/> Esku-eskaileren erabilera		
Izen-abizenak		NAN	
Lanpostua			
Sinadura			
Data			

20. eredu: Prestakuntza

PRESTAKUNTZA ERREGISTROA					
ENPRESA					
NORK EMANDAKOA					
DATA		IRAUPENA		ORDUTEGIA	
LANDUTAKO GAIAK					
IZEN-ABIZENAK			NAN	SINADURA	

21. eredu: Lan-istripuen eta lanbide-gaixotasunen ikerketaren eredu

LAN-ISTRIPUEN ETA LANBIDE-GAIXOTASUNEN IKERKETA			
LANGILEAREN IZENA		LANPOSTUA	
ISTRIPUA IDENTIFIKATZEA ETA DESKRIBATZEA			
Pertsonen istripua <input type="checkbox"/>	Istripu materiala <input type="checkbox"/>	Gertakaria <input type="checkbox"/>	Baja eragin: Bai <input type="checkbox"/> Ez <input type="checkbox"/>
Istripuaren data:	Istripuaren ordua:	Lan-ordua (1.a, 2.a, ...)	Asteko eguna:
Istripuaren leku zehatza:			
Lesionatuaren adina:		Zuzeneko lekukoaren izenak:	
Ohiko lana al zen? Bai <input type="checkbox"/> Ez <input type="checkbox"/>		Agindutako lana al zen? Bai <input type="checkbox"/> Ez <input type="checkbox"/>	
Lan horretan zuen esperientzia-aldia:			
Lesio mota:		Lesioaren lekua:	
Istripuaren unean erabilitako babes-ekipamenduak:			
Istripuaren sekuentzia deskribatu, lesionatuak egin behar zituen lanak adierazita, baita lesioa eragin zuten tresneriak, substantziak edo objektuak ere. Istripua eragin ahal izan zuten kausak adierazi, eta, beharrezkoa bada, argazkiak edo krokisak erantsi.			
ISTRIPUEN PREBENTZIOA			
Hartuko diren neurri zuzentzaileak		Arduraduna	Data
Arriskuen ebaluazioa berraztertu behar al da? Bai <input type="checkbox"/> Ez <input type="checkbox"/>			
Izptua. Prebentzio-jardueraren arduraduna		Izptua. Gerentzia	

22. eredu: laneko istripu eta gaixotasunen kausen azterketa

HURBILEKO KAUSAK (Hauteman diren guztiak X batekin markatu)
MAKINEI DAGOZKIEN KAUSAK
<input type="checkbox"/> Babesik eta/edo babes-gailurik ez izatea. <input type="checkbox"/> Seguruak ez diren agente-sistemak. <input type="checkbox"/> Kontrol-gailuen akatsak, edo halakorik ez edukitzea. <input type="checkbox"/> Larrialdietan gelditzeko aukera ez izatea edo eraginkorra ez izatea. <input type="checkbox"/> Katigamendu-gailu bortxatuak. <input type="checkbox"/> Babesik eta/edo babes-gailurik ez izatea. <input type="checkbox"/> Jarraibideen eskuliburuaren urritasuna eta/edo gabezia. <input type="checkbox"/> Gaizki erabilitako makina. <input type="checkbox"/> Beren indarrez dabilzan makinaren mugikortasunaren ondoriozko arriskuak. <input type="checkbox"/> Beste batzuk (zehaztu).
GIZABANAKOARI DAGOZKION KAUSAK
<input type="checkbox"/> Lan-metodoa ez ezagutzea. <input type="checkbox"/> Arriskuak ez ezagutzea. <input type="checkbox"/> Aplikatzekoak diren prebentzio-neurriak ez ezagutzea. <input type="checkbox"/> Lan-agindu zehatzak ez betetzea. <input type="checkbox"/> Lan-aginduak deuseztatzea edo bertan behera uztea. <input type="checkbox"/> Babesak deuseztatzea edo bertan behera uztea. <input type="checkbox"/> Gizabanakoaren gehiegizko ahaleginak. <input type="checkbox"/> Norbera babesteko jantziak ez erabiltzea. <input type="checkbox"/> Gizabanakoaren beste faktore batzuk (zehaztu).
ELEKTRIZITATEARI DAGOZKION KAUSAK
<input type="checkbox"/> Zuzeneko kontaktu elektrikoaren aurka babesik ez izatea / babesak huts egitea. <input type="checkbox"/> Zeharkako kontaktu elektrikoaren aurka babesik ez izatea / babesak huts egitea. <input type="checkbox"/> Hornidura elektrikoa ezustean etetea. <input type="checkbox"/> Beste batzuk (zehaztu).
TRESNA, ERREMINTA ETA BITARTEKO OSAGARRIEI DAGOZKIEN KAUSAK
<input type="checkbox"/> Gaizki sortutako tresneriak, erremintak eta bitarteko osagarriak. <input type="checkbox"/> Egoera txarrean diren tresneriak, erremintak eta bitarteko osagarriak. <input type="checkbox"/> Gaizki erabili diren tresneriak, erremintak eta bitarteko osagarriak. <input type="checkbox"/> Metatzeen edo apalategien ezegonkortasuna. <input type="checkbox"/> Beste batzuk (zehaztu).

GIROARI ETA LANGUNEARI DAGOZKIEN KAUSAK

- Gehiegizko zarata.
- Argiztapen askieza edo itsugarria.
- Beste eragile fisiko batzuk (tenperatura, hezetasuna, ...)
- Produktu kimikoen ihesak eta/edo isurketak.
- Txukuntasunaren eta garbiketaren gabezia.
- Espazio askieza / jarrera bortxatuak.
- Languneak edo pasaguneak mugatuta ez egotea.
- Babesik gabeko irekidurak eta baoak.
- Lan-plataformetako urritasunak.
- Seinaleztapenaren urritasunak edo gabeziak.
- Languneetako beste faktore batzuk.

SUTEEI DAGOZKIEN KAUSAK

- Produktu sukoiaren biltegitarte desegokia.
- Suteak hautemateko edo itzaltzeko sistemen gabezia edo urritasuna.
- Beste batzuk (zehaztu).

OINARRIZKO KAUSAK
(Hauteman diren guztiak X batekin markatu)

LANAREN ANTOLAMENDUARI DAGOZKION KAUSAK

- Langilearen erabakiaren mende utzitako eragiketa arriskutsuak.
- Jarraibiderik eza edo jarraibide nahasiak, kontraesankorrek edo askiezak.
- Zereginerako kualifikaziorik eta/edo esperientziarik ez izatea.
- Langileari prestakuntza / informazioa ez ematea.
- Makina, erreminta edo materiala zereginEra ez egokitzea (fabrikatzaileak aurreikusten ez zuen erabilera).
- Makina gelditu gabe egitea mantentze-lanak edo garbiketak.
- Lan-gainkarga / gehiegizko ahaleginak.
- Eragiketa bateraezinak.
- Enpresen arteko koordinazioaren gabezia.
- Lanaren antolamenduko beste akats batzuk (zehaztu).

PREBENTZIOAREN ANTOLAMENDUARI DAGOZKION KAUSAK

- Prebentzio-alderdiak aintzat hartu gabe erostea edo alokatzea makinak edo tresneriak.
- Mantentze prebentiborik ez egitea, edo desegokia izatea.
- Arriskuak hautematean, ebaluatzean eta kudeatzean akatsak egitea edo halakorik ez egitea.
- Langileak prestatzeko planik ez izatea, ezta sartu berriei ere.
- Norbera babesteko ekipamendurik ez izatea, edo desegokia izatea.
- Prebentzioaren kudeaketako beste akats batzuk (zehaztu).

23. eredu: zerbitzuaren koordinazioaren akta

ENPRESAKO ARDURADUNAK BETETZEKO					
KONTRATAREN IZENA		HASIERA DATA		AMAIERA DATA	
EGIN BEHARREKO ZERBITZUA	Zehatz-mehatz deskribatu (zer, non, lanaren altuera, erabili beharreko bitartekoak: aldarmioak, plataformak, ...)				
ENPRESAKO ARDURADUNA					
KONTRATAKO ARDURADUNA					
ENPRESAKO ARDURADUNAK ETA KONTRATAKO ARDURADUNAK BATERA BETETZEKO					
LANA EGINGO DUTEN PERTSONAK	• •				
GAINERATUTAKO DOKUMENTAZIOA	<input type="checkbox"/> Lan horien arriskuak eta neurriak <input type="checkbox"/> Lan-jarraibideak <input type="checkbox"/> Lan-prozedurak <input type="checkbox"/> Larrialdien aurrean jarraitu beharreko protokoloa <input type="checkbox"/> Langileei emandako prestakuntzaren eta informazioaren ziurtagiriak				
KONTRATAK SORTU ETA BESTE LANGILE BATZUENGAN ERAGINA IZAN DEZAKETEN ARRISKUAK ADIERAZI Arriskuaren munta baloratu: Txikia (T), Ertaina (E) edo Handia (H)					
<input type="checkbox"/> Maila desberdineria izandako erorketak			<input type="checkbox"/> Objektuek harrapatzea edo objektu artean harrapatuta geratzea		
<input type="checkbox"/> Maila berean izandako erorketak			<input type="checkbox"/> Kontaktuko termikoak		
<input type="checkbox"/> Suntsiketa edo eraspenen ondoriozko objektuen erorketak			<input type="checkbox"/> Kontaktuko elektrikoak		
<input type="checkbox"/> Manipulazioan gertatzen diren objektuen erorketak			<input type="checkbox"/> Gai kaltegarrien eraginpean egotea		
<input type="checkbox"/> Askatutako objektuen erorketa			<input type="checkbox"/> Erradiazio ez-ionizatzaileen eraginpean egotea		
<input type="checkbox"/> Objektuak zapaltzea			<input type="checkbox"/> Eztandak		
<input type="checkbox"/> Objektu mugiezinen aurkako talkak			<input type="checkbox"/> Suteak		
<input type="checkbox"/> Objektu mugikorren aurkako talkak			<input type="checkbox"/> Ibilgailuek harrapatzea edo kolpatzea		
<input type="checkbox"/> Objektu edo erremintekin egindako kolpe, ebaki...			<input type="checkbox"/> Zarata		
<input type="checkbox"/> Zatien edo partikulen proiektzioa			<input type="checkbox"/> Beste batzuk (zehaztu)		
<input type="checkbox"/> Makinak edo ibilgailuak irauli eta harrapatzea					
ADIERAZITAKO ARRISKU BAKOITZERAKO, KAUSA ETA HARTUKO DIREN NEURRIAK ZEHAZTU					
Aurreikusten al dira segidan edo batera egin beharreko lan bateraezinak? <input type="checkbox"/> Bai (adierazi) <input type="checkbox"/> Ez					
Beharrezkoa al da zerbitzuan prebentzio-jardueraren koordinatzailea izendatzea ? <input type="checkbox"/> Bai (adierazi noiz) <input type="checkbox"/> Ez					
Beharrezkoa al da kontrataren prebentzio-baliabideak egotea zerbitzuan? <input type="checkbox"/> Bai (adierazi noiz) <input type="checkbox"/> Ez					
PREBENTZIO JARDUERAREN KOORDINATZAILEA:			Lan-arriskuen prebentzioko prestakuntza: Erdi-mailakoa <input type="checkbox"/> Goi-mailakoa <input type="checkbox"/>		
KONTRATAREN PREBENTZIO BALIABIDEA:			Lan-arriskuen prebentzioko prestakuntza: Oinarritzakoa <input type="checkbox"/> Erdi-maila <input type="checkbox"/> Goi-maila <input type="checkbox"/>		
Izptua. ENPRESAKO ARDURADUNA			Izptua. KONTRATAKO ARDURADUNA		

24. eredu: Norbera babesteko ekipamenduak ematea

NORBERA BABESTEKO EKIPAMENDUAK EMATEAREN ERREGISTROA			
<p>Lan-arriskuen prebentzioari buruzko 31/1995 Legearen 17. artikuluan ezarritakoa betetzeko, enpresaren eskutik norbera babesteko honako ekipamendu hauek jaso ditut:</p>			
SEGURTASUN OINETAKOAK	Bai <input type="checkbox"/>	ENTZUMEN BABESAK	Bai <input type="checkbox"/>
ESKULARRUAK	Bai <input type="checkbox"/>	MASKARA	Bai <input type="checkbox"/>
BETAURREKOAK	Bai <input type="checkbox"/>	GERRIKO FAXA	Bai <input type="checkbox"/>
...	Bai <input type="checkbox"/>	...	Bai <input type="checkbox"/>
<p>Bestalde, jasotako materiala maneiatzeko, mantentzeko eta berraztertzeko baldintzei buruzko informazioa jaso dut.</p> <p>Gogoan izan behar da, lan-arriskuen prebentzioari buruzko Legearen 29. artikulua dioenez, langileak behar bezala erabili beharko dituela babes-bitartekoak eta -tresneriak, eta, horiek erabiltzearen ondoriozko segurtasunerako eta osasunerako arriskuak hautemanaz gero, berehala ohartarazi beharko diola enpresan prebentzio-jarduera kudeatzen duen pertsonari.</p>			
Izen-abizenak		NAN	
Lanpostua:			
Sinadura			
Data			

25. eredu: Segurtasun- eta osasun-ikuskapenak

SEGURTASUN- ETA OSASUN-IKUSKAPENAK							
TXEKEO ZERRENDA							
DATA:		IKUSKARIA:		SINADURA:			
1. LOKALAK			Ondo	Erdipurdi	Gaizki	Aplikaezina	HAUTEMANDAKO ANOMALIA
Eskailerak eta plataforma garbi daude, egoera onean eta oztoporik gabe							
Hormak garbi daude eta egoera onean							
Leihoak eta argi-zuloak garbi daude, ez dute argi naturala sartzea eragozten							
Argiztapen-sistema eraginkortasunez eta garbi mantenduta dago							
Segurtasun-seinaleak bistan daude eta behar bezala banatuta							
Su-itxalgailuak haien kokalekuan eta bistan daude							
Lan-giroko zaratak ez du eragozpenik sortzen							
Metro erdiko distantzian hitz egiten duten bi pertsonak ez dute etengabe ahotsa goratu behar zarataren erruz							
2. LURZORUAK ETA KORRIDOREAK			Ondo	Erdipurdi	Gaizki	Aplikaezina	HAUTEMANDAKO ANOMALIA
Lurzoruak garbi eta lehor daude, beharrezkoa ez den materialik gabe							
Korridoretan eta iragan-zonetan ez dago oztoporik							
3. BILTEGIRATZEA			Ondo	Erdipurdi	Gaizki	Aplikaezina	HAUTEMANDAKO ANOMALIA
Biltegiratze-eremuak seinaleztatuta daude							
Biltegiratutako materialak eta substantziak behar bezala identifikatuta daude							
Materialak beren lekuan daude metatuta, iragan-zonak okupatu gabe							
Materialak modu seguru, garbi eta antolatuan metatzen edo kargatzen dira							
4. MAKINERIA ETA TRESNERIA			Ondo	Erdipurdi	Gaizki	Aplikaezina	HAUTEMANDAKO ANOMALIA
Haien ingurunean beharrezkoa ez den material oroz libre eta garbi daude							
Beharrezkoak ez diren olioien eta koipeen filtrazioez libre daude							
Babes egokiak dituzte eta segurtasun-gailuek funtzionatzen dute							
5. ERREMINTAK			Ondo	Erdipurdi	Gaizki	Aplikaezina	HAUTEMANDAKO ANOMALIA
Kutxa edo panel egokietan daude biltegiratuta, erreminta bakoitzak bere lekua du							
Erreminta elektrikoek kableak eta konexioak egoera onean daude							
Olio eta koipeez garbi gordetzen dira							
Lanerako baldintza seguruetan daude, ez dituzte akatsak eta ez daude oxidatuta							

6. INSTALAZIO ELEKTRIKOA	Ondo	Erdipurdi	Gaizki	Aplikaezina	HAUTEMANDAKO ANOMALIA
Eredu elektrikoetan ezin dira tentsio-zatiak hatzekin ukitu					
Entxufeen larakoak eta oinarriak zuzenak dira, eta tentsio-zatiak iritsi ezinak dira larakoa zati batean edo guztiz sartuta dagoenean					
Instalazio elektrikoaren mantentzea egokia da (kutxa itxiak, hausturarik gabeak, torlojuak jarrita, ondo muntatutako kanalizazioak, eta abar)					
7. GAI KIMIKOAK	Ondo	Erdipurdi	Gaizki	Aplikaezina	HAUTEMANDAKO ANOMALIA
Behar bezala identifikatuta daude eta produktu arriskutsu guztiak zuzen seinaleztatuta daude					
Erabiltzen diren produktu arriskutsu guztiek segurtasun-fitxak dituzte					
Produktu sukoiak armairu babestuetan edo barruti berezietan biltegitratzen dira					
Produktu kimiko arriskutsuak biltegitratzean, arrisku komunak dituztenak taldekatu egiten dira, bateraezinak hurbil egotea saihestuta					

26. eredu: Azterketa medikoa egitea**AZTERKETA MEDIKOA EGITEA**

Jaun/andre agurgarria:

Jakinarazi nahi dizugu enpresek, lanpostuen arriskuen arabera, aldi behin nahitaez eskaini behar dietela langileei azterketa medikoa egiteko aukera, lan-arriskuen prebentzioari buruzko 31/1995 Legeari jarraituta.

Aurten azterketa medikoa egin nahi ez baduzu, eta azterketa nahitaez egiteko betebeharra ez baduzu, azterketa medikoari uko egiten diozula jasotzen duen idatzia igorri beharko diguzu.

Mila esker zure laguntzagatik.

.....(e)n, 2012koaren ...(e)(a)n

Izptua.: Gerentzia

27. eredu: Azterketa medikoari uko egitea**AZTERKETA MEDIKOARI UKO EGITEA**

..... jaunak/andreak –NAN–, enpresaren langileak, bere borondatez uko egin nahi dio enpresak eskaintzen duen osasuna zaintzeko urteko azterketa medikoari –lan-arriskuen prebentzioari buruzko azaroaren 8ko 31/1995 Legearen 22.1. artikuluan oinarrituta eskaintzen du enpresak azterketa medikoa–.

Hala jasoaraz dadin, eta enpresaren aurka sor litezkeen ekintzak aurreikusita, sinatzen dut uko egiteko idatzi hau.

Langilearen sinadura:

Izptua.: Gerentzia