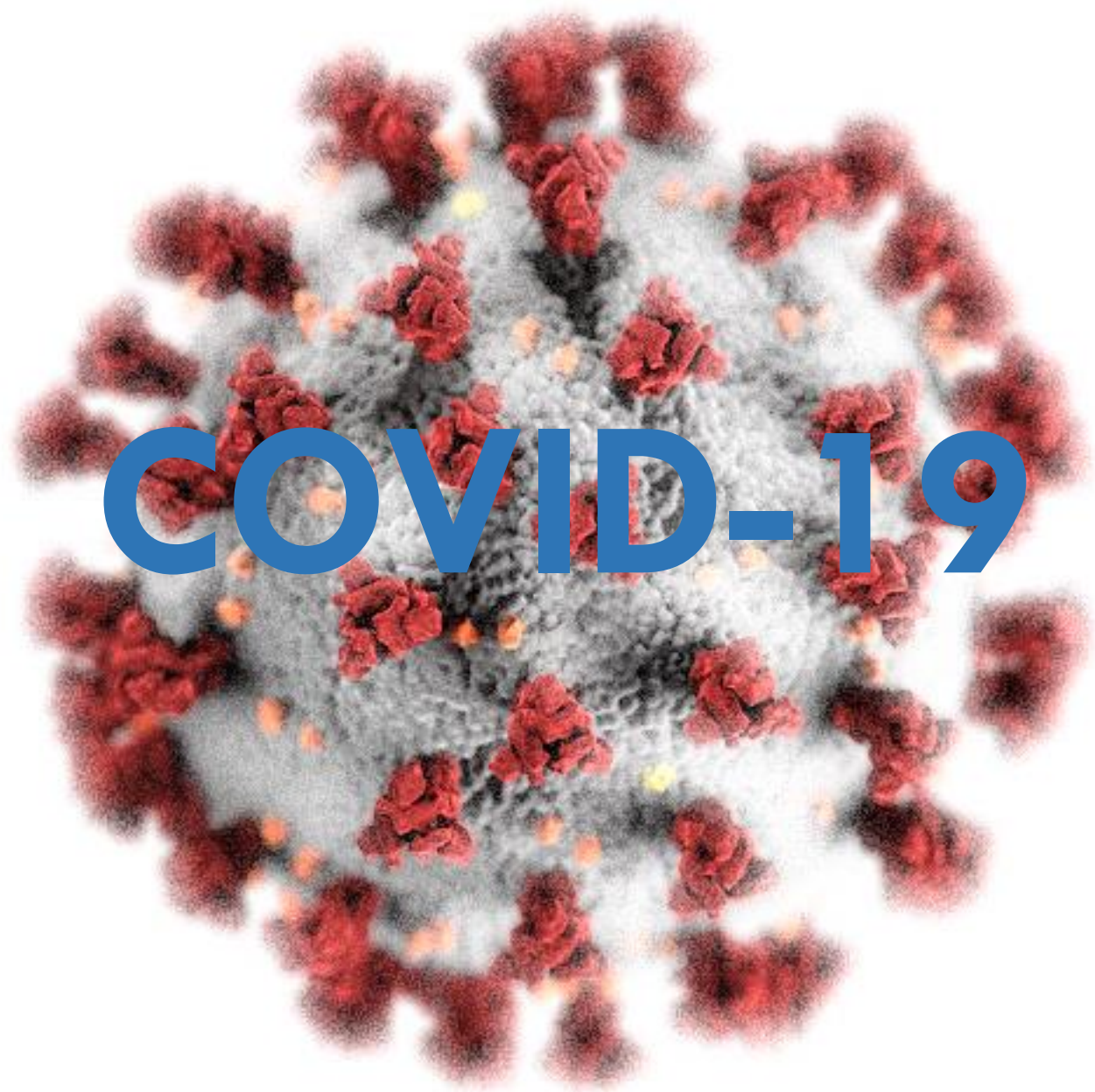




UROLA KOSTAKO  
UDAL ELKARTEA



**COVID-19**



# COVID-19

- 1ª Sesión: Riesgos biológicos. Evaluación de riesgos y plan de contingencia.**
- 2ª Sesión: Medidas organizativas y específicas en mi negocio.**
- 3ª Sesión: Equipamiento de protección: grupal e individual**

**Data / Fecha: 2020-05-19/20/21**



# COVID-19

- **Riesgos biológicos.**
- **Evaluación de riesgos y plan de contingencia**

**Aurkezpena / Presentación**

**Data / Fecha: 2020-05-19/20/21**



UROLA KOSTAKO  
UDAL ELKARTEA

Webinar COVID-19

## PROIEKTUAREN FITXA

### Izenburua

**COVID-19:** Riesgos biológicos. Evaluación de riesgos y plan de contingencia

### Egile eta kudeatzailea:

Urola Kostako Udal Elkarteak (Aia, Getaria, Orio, Zarautz eta Zumaiako Udalak)

### Diru-laguntza:

### Kontratutako aholkularitza-etxea

Tinkatu Aholkularitza

Hizlaria: Eduardo Arana

### Garatzeko epea

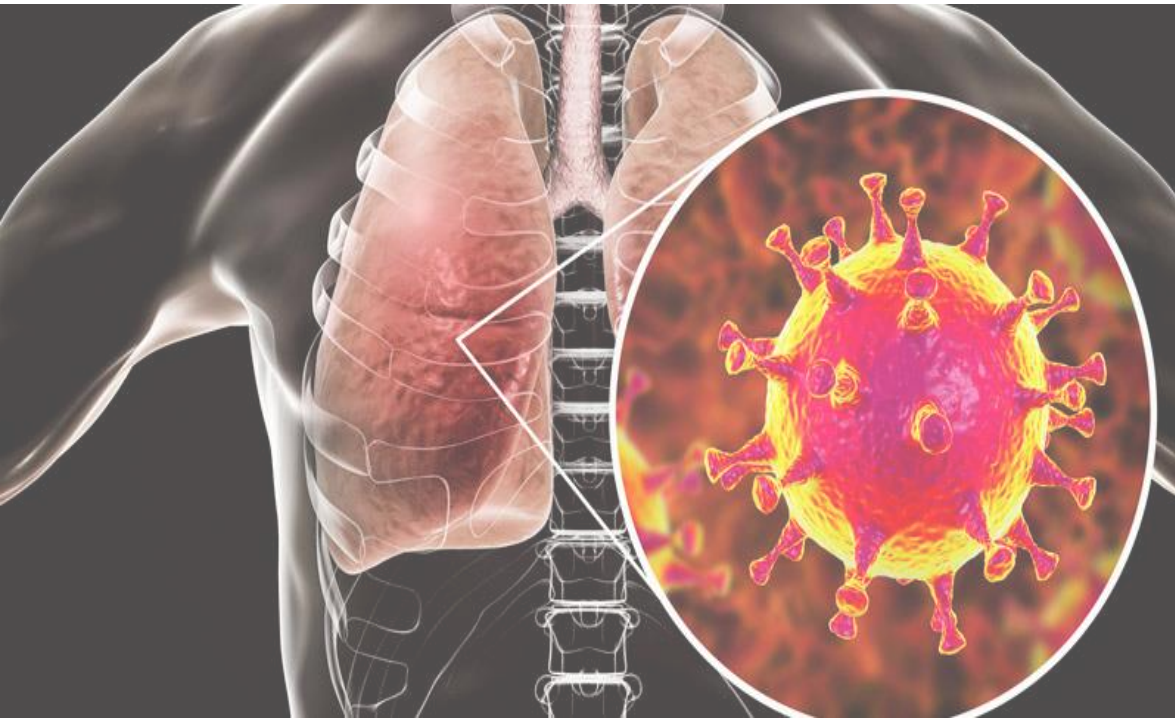
2020ko Maiatzak 19/20/21



**TINKATU**  
ballabideen ikerkuntza  
investigación de recursos



**El coronavirus que se ha descubierto más recientemente causa la enfermedad por coronavirus COVID-19.**



## **¿Qué es un coronavirus?**

Los coronavirus son una extensa familia de virus que pueden causar enfermedades tanto en animales como en humanos.

En los humanos, causan infecciones respiratorias que pueden ir desde el resfriado común hasta enfermedades más graves como el síndrome respiratorio de Oriente Medio (MERS) y el síndrome respiratorio agudo severo (SRAS)



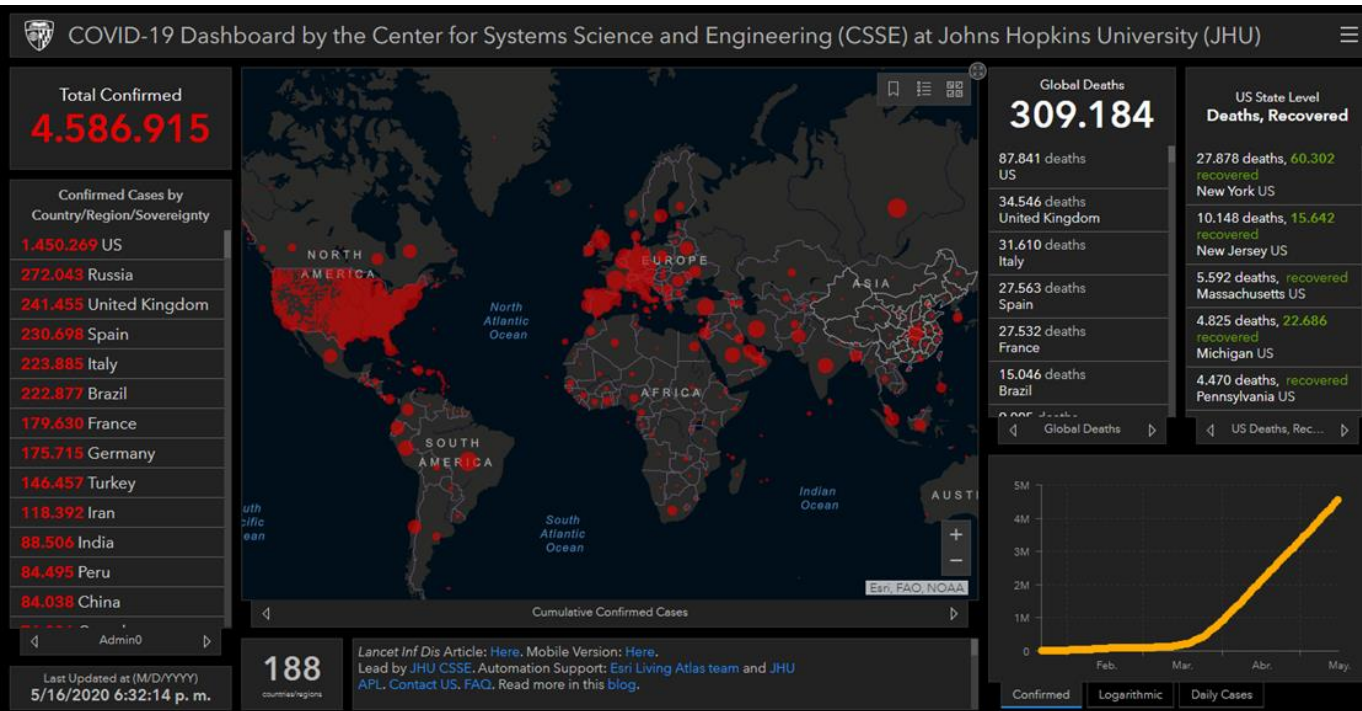
## ¿Qué es la COVID-19?

Tanto este nuevo virus como la enfermedad que provoca eran desconocidos antes de que estallara el brote en Wuhan (China) en diciembre de 2019.

Actualmente la COVID-19 es una pandemia que afecta a muchos países de todo el mundo.

COVID-19 cases by country/region





Según la RAE (Real Academia Española)

**pandemia**

Del gr. πανδημία pandēmía 'reunión del pueblo'.

1. f. Med. Enfermedad epidémica que se extiende a muchos países o que ataca a casi todos los individuos de una localidad o región.

<https://coronavirus.jhu.edu/map.html>



## Una pandemia 100 años después

La **pandemia de gripe de 1918**, también conocida como **gripe española**.

Se considera la pandemia más devastadora de la historia humana, ya que en solo un año mató entre 20 y 40 millones de personas.

La enfermedad fue reportada por primera vez el 4 de marzo de 1918.



**Desaparece en 1920** con todo la gran epidemia de la gripe desapareció de una forma muy parecida a como había empezado, entre otras razones por estar la mayoría de los supervivientes inmunizados





# Síntomas más comunes

Según una publicación del [\*Annals of Internal Medicine\*](#), el periodo medio de **incubación** del nuevo **coronavirus** es de **5 días**.

Según el Ministerio de Sanidad español, hablan de que los síntomas de fiebre, tos y falta de aliento "podrían aparecer en tan solo 2 días".

FIEBRE

MALESTAR  
GENERAL

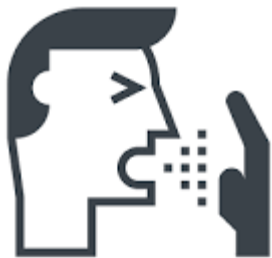
TOS SECA Y  
ESTORNUDOS

SENSACIÓN DE  
FALTA DE AIRE

# Como se transmite

Aunque existe aún mucho desconocimiento sobre la enfermedad, la transmisión entre humanos es por contacto estrecho con las secreciones respiratorias.

El contacto con **superficies contaminadas** también puede ser un foco de infección.





UROLA KOSTAKO  
UDAL ELKARTEA

Webinar COVID-19

# Como se transmite vía aérea



Según el estudio [\*“Persistence of coronaviruses on inanimate surfaces and their inactivation with biocidal agents”\*](#), realizado por *The Journal of Hospital Infection*:

- **Aluminio** (por ejemplo, latas): el coronavirus puede aguantar impregnado entre **dos y ocho horas**.
- **Cobre: cuatro horas.**
- **Cartón** (cajas o envases): **un día.**
- **Acero** (cubiertos): prevalencia de hasta **dos días.**
- **Madera** (mobiliario) y **crystal** (ventanas): el coronavirus puede llegar a permanecer hasta **cuatro días.**
- **Papel:** entre **cuatro y cinco días.**
- **Plástico** (utensilios de cocina, recipientes): **cinco días.**
- **Cerámica** (elementos decorativos u objetos de la vajilla): **cinco días**



# Como se transmite por contacto





# Riesgos

Cierre del negocio por contagio.

Cuarentena de empleado-as y /o socios-as.

Coste de reapertura (económica y social)



**Exposición de riesgo:** aquellas situaciones laborales en las que se puede **producir un contacto estrecho** con un caso posible, probable o confirmado de infección por el SARS-CoV-2, sintomático.

**Exposición de bajo riesgo:** aquellas situaciones laborales en las que la relación que se pueda tener con un caso posible, probable o confirmado, no incluye contacto estrecho.

**Probable baja exposición:** Personas trabajadoras sin atención directa al público, o a más de 2 metros de distancia, o con medidas de protección colectiva que evitan el contacto.



# Riesgos generados e importados

## Generados:

- Proceso de atención al cliente
- Proceso de limpieza y desinfección
- Proceso de recepción de productos y su almacenamiento
- Elaboraciones, presentación del producto, etc.

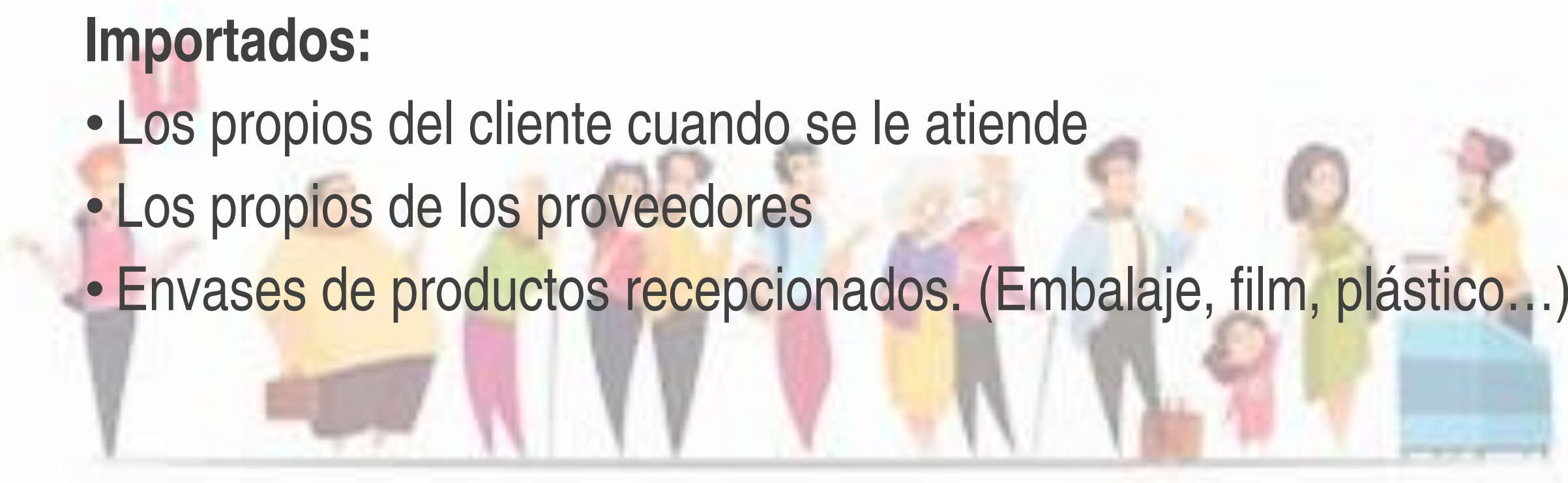




# Riesgos generados e importados

## Importados:

- Los propios del cliente cuando se le atiende
- Los propios de los proveedores
- Envases de productos recepcionados. (Embalaje, film, plástico...)





# El riesgo 0 no existe

Lo cotidiano que no suponía un problema, hoy quizás es un foco potencial de contagio

- **Minimizar riesgos**
- **Diversificar los riesgos con medidas:**
  1. **Organizativas**
  2. **Protección personal**



## Según la RAE (Real Academia Española)

### limpiar

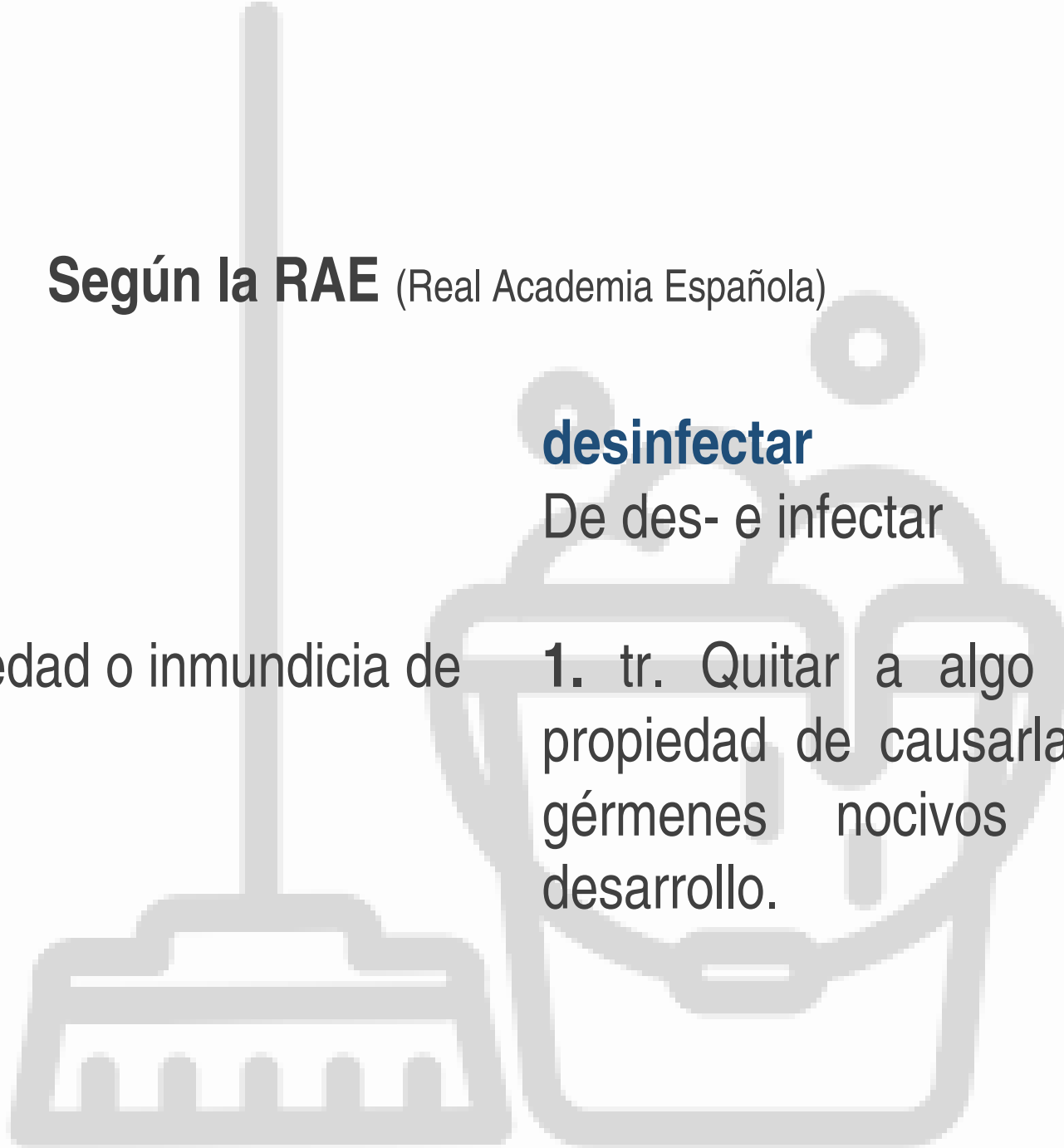
De *limpio*.

1. tr. Quitar la suciedad o inmundicia de alguien o de algo.

### desinfectar

De des- e infectar

1. tr. Quitar a algo la infección o la propiedad de causarla, destruyendo los gérmenes nocivos o evitando su desarrollo.





# Medidas generales (Trabajadores)

- Cumplir con el PRL (Plan de Riesgos Laborales).
- Limpieza de manos con gel hidroalcohólico o agua y jabón.
- 2m interpersonal, sino, EPIs (formación).
- Fichajes sin huella. Se quita o se desinfecta a cada uso.
- Organizar turnos y asegurar la distancia interpersonal.
- También en vestuarios, taquillas y aseos de los trabajadores, así como en cualquier otra zona de uso común.
- Evitar la coincidencia masiva de personas, trabajadores o no.



# Medidas generales (limpieza / desinfección)

- Especial atención a las zonas de uso común y a las superficies de contacto más frecuentes.
- Incluye taquillas y vestuarios.
- Cada limpieza, EPIs y desechables, a bolsa independiente. Limpieza de manos.
- **Puestos de trabajo compartidos**, cada cambio de turno.
- Uniformes, o ropa propia limpieza diaria.
- Airear a diario el local.
- Ascensores y montacargas, ojo al uso.
- Aseos, una persona salvo persona dependiente. Limpieza cada vez.
- Pago con tarjeta y ojo al datáfono y al TPV, limpieza en cada uso.
- Papeleras y basureros, a poder ser con pedal.



# La clave contra el Covid-19 en espacios cerrados

- Poco aforo
- Exposición corta
- Ventilación



# Establecimientos y locales comerciales minoristas y de prestación de servicios asimilados Fase 1

- Aforo limitado al 30% de su capacidad.(en cada piso)
- Horario de atención prioritario a mayores de 65 años.
- Los esenciales pueden abrir si es que tiene, sus 400m2.
- Concesionarias de juego público de ámbito estatal.
- Con cita Previa:
  - Concesionarios de automoción
  - ITVs
  - Centros de jardinería y viveros de plantas sea cual fuere su superficie útil de exposición y venta.
  - Mercados y mercadillos al aire libre. 25% de puestos habituales y un tercio del aforo



# Establecimientos y locales comerciales minoristas y de prestación de servicios asimilados Fase 2

- Aforo limitado al 40% de su capacidad. También los incluidos en centros o parques comerciales.
- Horario de atención prioritario a mayores de 65 años.
- Apertura de centros y parques comerciales.
  - Las zonas comunes son exclusivamente para tránsito.
- Apertura de turismo activo y de naturaleza (grupos de hasta 20 personas).
- Con cita Previa:
  - Instalaciones deportivas cubiertas (gimnasios) 30% del aforo y uso de vestuario.
  - Concesionarios de automoción
  - ITVs
  - Centros de jardinería y viveros de plantas sea cual fuere su superficie útil de exposición y venta.
  - Mercados y mercadillos al aire libre. Un tercio del aforo





# Medidas de higiene y/o prevención

- Limpieza y desinfección como mínimo 2 veces al día
- Una obligatoria al cierre.
- Horarios de cierre por limpieza debidamente comunicados al cliente. (carteles)
- Gel hidroalcohólico a disposición del cliente en **condiciones de uso**.
- Se **revisará** el funcionamiento y limpieza una vez al día como mínimo de los aseos, pomos de puerta y grifos de los aseos.
- El uso de los aseos por los clientes **NO**, salvo estrictamente necesario.  
Limpieza a cada uso y como mínimo 1 vez al día.
- Distancia entre trabajadores y cliente de 1 cuando se cuente con elementos protección colectiva (Tipo mamparas). Sino 2m.
- Establecimientos tipo centros fisioterapia, salones de estética o peluquerías, EPIs.
  - Distancia entre clientes 2 m.
- **Evitar la manipulación directa** por parte de los clientes de los productos.
- **Nada** de productos de prueba o demostración a disposición de los clientes.
- Probadores, un cliente. Limpieza y desinfección del probador cada uso.
- Prendas probadas o provenientes de devoluciones, deben ser higienizadas.



# Medidas organizativas

- **Control** de aforo y obligatorio informar del máximo.
- Según la distribución del local, pasillos y pasos único sentido.
- Los locales  $>400\text{m}^2$ , pueden habilitar dentro un zona de espera. (2m)
- Centros deportivos 30% del aforo, distancia mínima 2m, un entrenador por persona.
  - No se pueden abrir ni duchas ni vestuarios.



# Plan de contingencia

- Un plan de contingencia es un conjunto de procedimientos e instrucciones alternativos a las condiciones operativas normales de la Empresa.
  1. INTRODUCCIÓN DESCRIPTIVA
  2. MEDIDAS GENERALES INMEDIATAS PARA REDUCIR TANTO LA EXPOSICIÓN AL RIESGO COMO LA POSIBLE PROPAGACIÓN EVALUACION DEL RIESGO EN AL MENOS 3 NIVELES
  3. PLANIFICAR LAS MEDIDAS PREVENTIVAS EN FUNCION DEL RIESGO EVALUADO
  4. MECANISMOS DE CONTROL



# Plan de contingencia





**Exposición de riesgo:** aquellas situaciones laborales en las que se puede **producir un contacto estrecho** con un caso posible, probable o confirmado de infección por el SARS-CoV-2, sintomático.

**Exposición de bajo riesgo:** aquellas situaciones laborales en las que la relación que se pueda tener con un caso posible, probable o confirmado, no incluye contacto estrecho.

**Probable baja exposición:** Personas trabajadoras sin atención directa al público, o a más de 2 metros de distancia, o con medidas de protección colectiva que evitan el contacto.



**Recordemos que cada uno de nosotros somos a su vez clientes de otros negocios y cómo debemos transmitir la seguridad en ambos sentidos, tomando consciencia sobre lo que cada uno aportamos en el riesgo de transmisión del virus.**

# Mila esker / Gracias

2ª Sesión: Medidas organizativas y específicas en mi negocio.

3ª Sesión: Equipamiento de protección: grupal e individual